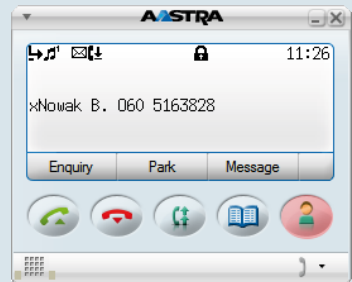




## Aastra Kommunikationssysteme

A150  
A300  
2025  
2045  
2065

## Aastra 2380ip Bedienungsanleitung



# Bedienungs- und Anzeigeelemente

Das Aastra 2380ip ist ein unabhängiges Softphone, das alle Funktionalitäten eines erweiterten schnurgebundenen Telefons hat. Es kann überall dort eingesetzt werden, wo Sie eine funktionierende VoIP-Infrastruktur zur Verfügung haben. Wenn Sie das Aastra 2380ip auf Ihrem Laptop installiert haben, verfügen Sie immer über Ihr eigenes Telefon mit allen persönlichen Einstellungen, ungeachtet wo Sie sich gerade aufhalten.



## ■ Bedienungselemente Telefonfenster und Wahlblock

### 1 Telefonfenster

### 2 Anzeige mit Symbolzeile

Zustandsanzeige mit Symbolen, aktuelle Anzeigen zum Telefonverkehr.

### 3 Foxtasten



### 4 Beendertaste

- Gespräch beenden.
- Eingabe ohne Speichern beenden bzw. zurück in Ruhezustand.



### 5 Gesprächstaste

Gespräch aufbauen / entgegennehmen.



### 6 Journaltaste

Wahlwiederholung öffnen.



### 7 Abwesendtaste mit LED

Vorkonfiguriert als Anrufumleitung. Kann auch als Nummern- oder Funktionstaste konfiguriert werden.



### 8 Telefonbuchtaste

Telefonbücher öffnen.



### 9 Korrekturtaste

Letztes Zeichen löschen oder im Menü zurückblättern.



### 10 Navigationstaste

- Nach oben: *Aktivierte Merkmale* öffnen (oder Mausrad nach oben drehen).
- Nach rechts: *Menü* öffnen.
- Nach unten: *Einstellungen* öffnen (oder Mausrad nach unten drehen).
- Allgemein: Im Menü vor- und zurückblättern, in Listen navigieren.



### 11 Wahlblock

Ziffern eingeben.



### 12 Kurz- oder Vollmodus

Kurz- oder Vollmodus ein-/ausschalten.



### 13 Lautstärkeregler

Audiolautstärke für Mikrofon und Lautsprecher anpassen.

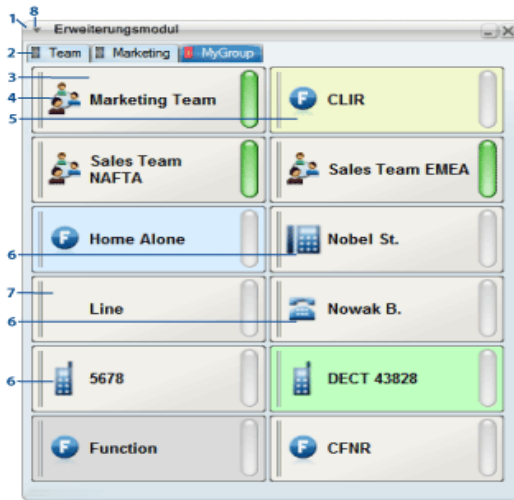


### 14 Kontextmenü

Kontextmenü öffnen.



## ■ Bedienungselemente Erweiterungsmodul



### 1 Erweiterungsmodul

Erweiterungsmodul öffnen über Kontextmenü - *Erweiterungsmodul*.

### 2 Ebenen mit LED-Anzeige

Rote LED zeigt an, welche der 3 Ebenen aktiviert ist.



### 3 Konfigurierbare Taste

Team-, Funktions-, Nummern- oder Leitungstaste



### 4 Teamtaste



### 5 Funktionstaste



### 6 Nummerntaste (Geschäfts-, Privat-, Mobilnummer)



### 7 Leitungstaste



### 8 Kontextmenü

Kontextmenü öffnen.



## ■ Anzeige-Symbole



Detailinfo verfügbar



Weitere Foxtasten verfügbar  
(Foxtaste)



Suchmodus



Funktion aktiv



Einträge in Anrufliste vorhanden



Neue Textmeldungen



Umleitung aktiv



Rufweitschaltung aktiv



Neue Voice-Mail



Abgehörte Voice-Mail



Anruf parkiert



Anruf entparken (Foxtaste)



Diskretruf aktiviert



Telefon gesperrt

## ■ Anzeige-Symbole Erweiterungsmodul



Geschäftsnummer



Privatnummer



Mobilnummer



Funktionstaste



Teamtaste



Leitungstaste



Verbunden (intern)



Verbunden (extern) oder aktivierte  
Funktion

## ■ Sicherheitshinweise

Die Nichtbeachtung dieser Hinweise kann Gefahren verursachen und gegen bestehende Gesetze verstossen.

## ■ Benutzerinformationen

Diese Bedienungsanleitung ist fester Bestandteil Ihres Softphones. Dieses Dokument steht Ihnen auch als Online-Version zur Verfügung. Sie finden die aktuellste Version auf

<http://www.aastra.com/docfinder>.

Weitere Informationen finden Sie in den Unterlagen oder auf der Homepage Ihres Vertriebshändlers. Es liegt in Ihrer Verantwortung, sich über den Funktionsumfang, die Bedienung und den sachgerechten Einsatz zu informieren.

- Prüfen Sie, ob Sie im Besitz aller zur Verfügung stehenden Benutzerinformationen zu Ihrem Softphone sind, ob diese der Version Ihres Softphones entsprechen und ob sie aktuell sind.
- Lesen Sie die Benutzerinformationen genau durch, bevor Sie Ihr Softphone in Betrieb nehmen.
- Diese Bedienungsanleitung steht Ihnen in der Applikation auch im onlinefreundlichen HTML-Format zur Verfügung. Drücken Sie dazu jeweils die Taste F1.
- Bewahren Sie die Benutzerinformationen an einem gut zugänglichen Ort auf und nehmen Sie diese zu Hilfe, wenn sich im Umgang mit dem Softphone Unsicherheiten ergeben.

## ■ Verwendungszweck

Dieses Softphone ist ein Systemendgerät des Ascotel® IntelliGate® Kommunikationssystems und ist für den Betrieb an diesem System vorgesehen.

Die Software lässt sich nur starten, wenn ein entsprechend konfiguriertes PBX-System erkannt wird.

Ascotel® IntelliGate® ist ein offenes, modulares und umfassendes Kommunikationssystem, welches die IP-PBX (in Endbenutzerinformationen als System bezeichnet), eine Vielzahl von Erweiterungskarten und Modulen und eine vollständige Reihe von Systemendgeräten inklusive IP-Systemendgeräten umfasst. Das System mit all seinen Teilen wurde entworfen, um die gesamten Telekommunikationsbedürfnisse von Betrieben und Organisationen mit einer komfortablen Lösung vollständig abzudecken. Die Einzelteile des Gesamtsystems sind aufeinander abgestimmt und dürfen weder für andere Zwecke verwendet, noch durch fremde Teile ersetzt werden (ausser es handelt sich um die Anbindung anderer autorisierter Netze, Applikationen und Endgeräte an die hierfür vorgesehenen Schnittstellen).

## ■ Funktionsumfang

Nebst den vielfältigen Zusatzfunktionen als Softphone entspricht der Funktionsumfang des Aastra 2380ip im Wesentlichen dem eines Systemendgerätes.

## ■ Verfügbarkeit

Die Verfügbarkeit des Softphones ist abhängig von der Funktionstüchtigkeit und der Stromversorgung des PCs sowie der Verfügbarkeit des Datennetzwerkes und des Kommunikationssystems. Ist das Softphone nicht verfügbar, werden Anrufe an ein Ersatzziel gelenkt, das durch Ihren Systembetreuer eingestellt wurde.

## ■ Zusatzeinrichtungen

Das Aastra 2380ip wurde mit einer Reihe drahtgebundener und drahtloser Media-Geräte ausgetestet (inklusive Bluetooth-Geräte). Verwenden Sie nur vom Hersteller ausdrücklich empfohlene Media-Geräte.

## ■ Haftungsausschluss

Dieses Produkt wurde unter Anwendung der ISO 9001 Qualitätsrichtlinien gefertigt.

Dieses Produkt und die mitgelieferten Benutzerinformationen sind mit grösster Sorgfalt erstellt worden. Die Funktionen des Produkts wurden über umfangreiche Zulassungstests geprüft und freigegeben. Dennoch können Fehler nicht vollkommen ausgeschlossen werden.

Der Hersteller haftet nicht für allfällige direkte oder indirekte Schäden, die durch falsche Handhabung, unsachgemässen Gebrauch oder sonstiges fehlerhaftes Verhalten mit einem Produkt entstehen sollten. Auf mögliche Gefährdungen wird an entsprechender Stelle der Bedienungsanleitung hingewiesen. Die Haftung für entgangenen Gewinn ist in jedem Fall ausgeschlossen.

## ■ Warenzeichen

Ascotel® und IntelliGate® sind eingetragene Warenzeichen der Aastra Technologies Limited. Alle anderen Warenzeichen sind Warenzeichen der jeweiligen Eigentümer.

## ■ Dokumentinformation

- Dokumentnummer: eud-1016
- Dokumentversion: 1.1
- Gültig ab: I7.6 MR2
- © 06.2008

<b>Aastra 2380ip</b> .....	<b>9</b>
Testlizenz und Installationsvoraussetzungen .....	10
Aastra 2380ip starten .....	11
Aastra 2380ip einrichten .....	12
<b>Wählen und telefonieren</b> .....	<b>15</b>
Anrufe entgegennehmen .....	16
Gespräche einleiten .....	17
<b>Telefonieren mit Komfortfunktionen</b> .....	<b>18</b>
Gespräche einleiten und Anrufe entgegennehmen .....	19
Funktionen im Gespräch nutzen .....	27
Abwesenheiten am Arbeitsplatz organisieren .....	30
Organisation im Team .....	36
Funktionen für spezielle Situationen .....	37
Leitungstasten .....	44
Funktionen über Fernbedienung einstellen .....	46
<b>Telefon auf persönliche Bedürfnisse einstellen</b> .....	<b>47</b>
Rufeigenschaften einstellen (Audio) .....	48
Allgemeine Einstellungen .....	49
Schutz .....	52
Telefonbuch verwalten .....	53
Voice-Mail konfigurieren .....	55
Tasten konfigurieren .....	56
Leitungstasten konfigurieren .....	60
Funktionen formulieren .....	61
<b>Weitere Informationen</b> .....	<b>62</b>
Deklaration Open-Source-Software .....	63



---

# Aastra 2380ip

*Lernen Sie in den folgenden Abschnitten alle notwendigen Schritte, um das Aastra 2380ip bequem in Ihren Alltag zu integrieren.*

---

<i>Testlizenz und Installationsvoraussetzungen .....</i>	<i>10</i>
<i>Aastra 2380ip starten .....</i>	<i>11</i>
<i>Aastra 2380ip einrichten .....</i>	<i>12</i>

---

## Testlizenz und Installationsvoraussetzungen

Sie können das Aastra 2380ip herunterladen und für eine zeitlich begrenzte Periode von 30 Tagen testen. Während dieser Zeit können Sie das Softphone ohne Einschränkung benutzen. Am Ende der Testperiode sollten die endgültig benötigten Lizenzen von Ihrem Systembetreiber installiert werden, damit Sie das Softphone weiter verwenden können.

Für die Installation des Aastra 2380ip müssen Sie lokale Administratorenrechte besitzen.


Die Computer, auf denen Aastra 2380ip betrieben werden soll, müssen mit einem oder mehreren Mediageräten ausgerüstet sein (z. B. mit einer Sprechgarnitur).

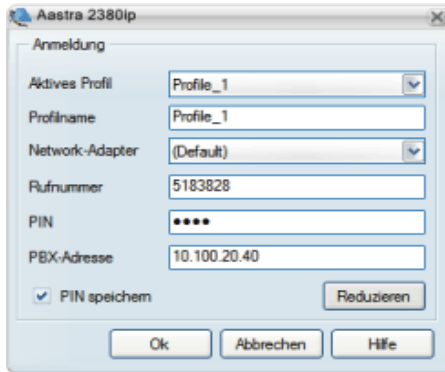
Beachten Sie die folgenden Voraussetzungen, die Ihr System erfüllen muss, damit Sie das Aastra 2380ip installieren können. Wenden Sie sich an Ihren Systembetreiber wenn Sie weiterführende Fragen haben.

<b>System</b>	<b>Windows 2000</b>	<b>Windows XP</b>	<b>Windows Vista</b>
CPU	Pentium III, 600 Mhz	Pentium III, 600 Mhz	Pentium III, 1GHz
RAM	256 MB	256 MB	512 MB
Audio	Soundcard	Soundcard	HD-Soundcard
Disk	~50 MB + .NET Framework	~50 MB + .NET Framework	~50 MB + .NET Framework
LAN	10/100	10/100	10/100

Die Deinstallation des Aastra 2380ip erfolgt über *Systemsteuerung* \ *Software* des Windows Betriebssystems.

## Aastra 2380ip starten

Standardmässig wird das Aastra 2380ip von Ihrem Systembetreuer so installiert, dass es beim Starten des PCs automatisch geöffnet wird. Mit dem Programmsymbol  auf Ihrem Desktop können Sie das Aastra 2380ip auch manuell mit Doppelklick starten. Wenden Sie sich an Ihren Systembetreuer wenn Sie weiterführende Fragen haben.



### Aastra 2380ip zum ersten Mal starten (falls noch nicht vom Ihrem Systembetreuer eingerichtet):

Doppelklicken Sie auf .

→ Das Aastra 2380ip-Anmeldefenster wird geöffnet.

Geben Sie Ihre *Telefonnummer*, Ihre *PIN* und die *PBX-Adresse* ein. Setzen Sie das Häklein bei *PIN speichern*, wenn Sie zukünftig beim Starten die PIN nicht mehr eingeben möchten.

Bestätigen Sie mit *Ok*.


→ Aastra 2380ip ist verbunden.

### Aastra 2380ip automatisch starten:

Setzen Sie im Fenster *Einstellungen - Allgemein* das Häklein bei *Automatisch mit Windows starten*.

→ Aastra 2380ip wird mit Windows gestartet. Das Telefonfenster wird automatisch geöffnet.

### Aastra 2380ip manuell starten:


Doppelklicken Sie auf  und geben Sie Ihre PIN ein.

→ Aastra 2380ip wird gestartet. Das Telefonfenster wird automatisch geöffnet.




## Aastra 2380ip einrichten

### ■ Einstellungen - Allgemein

Nach dem Starten der Applikation kann die Konfiguration über das Einstellungsmenü durchgeführt werden. Öffnen Sie das Kontextmenü des Aastra 2380ip-Symbols  im Infobereich der Taskleiste oder das Kontextmenü des Telefonfensters mit der rechten Maustaste und wählen Sie *Einstellungen* aus. Bestätigen Sie Änderungen jeweils mit *Übernehmen*.

Wählen Sie folgende *Benutzeroberfläche-Optionen*:

- *Begrüßungsbildschirm*: Beim Starten der Applikation wird eine kurze Info angezeigt.
- *Beendendialog*: Bestätigen Sie, dass Sie das Aastra 2380ip wirklich beenden wollen.
- *Kurzinfo*: Sie erhalten kurze Informationen zu einzelnen Tasten.
- *Beim Beenden in der Taskleiste minimieren*: Wenn Sie das Aastra 2380ip mit  beenden, wird die Applikation nicht vollständig geschlossen, sondern in der Taskleiste minimiert.
- *Automatisch mit Windows starten*: Beim Start Ihres PCs wird das Aastra 2380ip automatisch gestartet.
- *Applikation bei Telefonereignissen*: Bei Telefonereignissen wird das Aastra 2380ip im Vordergrund angezeigt.
- *Applikation beim Starten minimieren*: Nach dem Start wird das Aastra 2380ip automatisch in der Taskleiste minimiert.



Öffnen Sie das Kontextmenü des Telefonfensters und wählen Sie *Einstellungen* aus.

Wählen Sie das Register *Allgemein* aus. Wählen Sie die gewünschten Einstellungen aus und bestätigen Sie mit *Übernehmen*.

### ■ Einstellungen - Audio

Ihr PC mit dem Aastra 2380ip wurde von Ihrem Systembetreuer mit einem Media-Gerät ausgerüstet. Dies kann ein Telefontörer, ein Headset oder ein Bluetooth-Gerät sein. Je nach Gerät kann die Bedienung Ihres Aastra 2380ip leicht von der vorliegenden Anleitung abweichen. Lassen Sie sich den Umgang damit von Ihrem Systembetreuer erklären.

Wählen Sie Ihr Eingabe- und Ausgabegerät und die entsprechenden Einstellungen. Im Normalfall hat Ihr Systembetreuer diese Einstellungen bereits mit den angeschlossenen Geräten abgestimmt.

- *Automatische Verstärkungsregelung* (Automatic Gain Control): Ihre Stimme wird am Mikrofon automatisch stärker verstärkt, wenn Sie leiser sprechen oder wenn sich das Mikrofon weiter weg befindet.
- *Echounterdrückung* (Automatic Echo Cancellation): Aktivieren, wenn Ihre Gesprächspartner das Echo ihrer eigenen Stimme hören.
- *Rauschunterdrückung*: Verringert unerwünschtes Rauschen.

- **Passband-Filter:** Nur Audiosignale eines bestimmten Bereiches können passieren, Audiosignale ausserhalb dieses Bereiches (hoch, tief) werden abgeschwächt.
- **Sprechpausenerkennung** (Voice Activity Detection): Wenn aktiviert, werden in den Sprechpausen keine Daten über das Netz gesendet. Ohne Sprechpausenerkennung werden kontinuierlich Daten gesendet, selbst wenn ein Gesprächspartner nicht am Reden ist.
- **Directsound:** Wenn aktiviert, kann die Applikation direkt auf die Audio-Hardware des Systems zugreifen, dementsprechend die Geschwindigkeit erhöhen und die Leistung notwendig zur Sounddatenbearbeitung verringern.



Öffnen Sie das Kontextmenü des Telefonfensters und wählen Sie *Einstellungen* aus.

Wählen Sie das Register *Audio* aus. Wählen Sie die gewünschten Einstellungen aus und bestätigen Sie mit *Übernehmen*.

## ■ Einstellungen - Rufausgabe

Die Rufausgabe kann über den internen PC-Lautsprecher, den Lautsprecher des Media-Geräts oder über zusätzlich angeschlossene Lautsprecher (externe Lautsprecher) erfolgen.

Geben Sie hier den Pfad für Ihre persönliche Rufmelodie-Datei ein.



Öffnen Sie das Kontextmenü des Telefonfensters und wählen Sie *Einstellungen* aus.

Wählen Sie das Register *Rufausgabe* aus. Wählen Sie die gewünschten Einstellungen aus und bestätigen Sie mit *Übernehmen*.

## ■ Einstellungen - Anmeldeprofile

In diesem Fenster sind Ihre Verbindungsdaten zur PBX, Ihre Rufnummer und PIN, die Ihr Systembetreuer in der Regel für Sie bereits eingerichtet hat, gespeichert.

Wenn Sie das Softphone immer am gleichen Ort benutzen, lassen Sie die Einstellungen unverändert. Wenn Sie das Softphone auch ausserhalb des Firmen-LAN verwenden, können Sie bis zu 5 Anmeldeprofile mit entsprechenden Namen und Adressen festlegen. Wählen Sie nach dem Starten des Aastra 2380ip das zutreffende Profil, so dass Sie ungeachtet Ihrer Lokalität immer erreichbar sind. Wenden Sie sich an Ihren Systembetreuer für mehr Informationen.



Öffnen Sie das Kontextmenü des Telefonfensters und wählen Sie *Einstellungen* aus.

Wählen Sie das Register *Anmeldeprofile* aus. Wählen Sie die gewünschten Einstellungen aus und bestätigen Sie mit *Übernehmen*.

## ■ Einstellungen - Tastenkombinationen

Sie können für drei Funktionen Tastenkombinationen zwischen F1-F11 festlegen.

Beispiel: Markieren Sie eine Rufnummer, *Kopieren/Einfügen* Sie diese automatisch mit z. B. F5 ins Telefonfenster und starten Sie die Verbindung mit z. B. F6 (*Gesprächstaste*); den Anruf beenden Sie bequem mit z. B. F11 (*Beendentaste*).



Öffnen Sie das Kontextmenü des Telefonfensters und wählen Sie *Einstellungen* aus.

Wählen Sie das Register *Tastenkombinationen* aus. Wählen Sie die gewünschten Einstellungen aus und bestätigen Sie mit *Übernehmen*.

## ■ Bedienung

Allgemein: Um in den Menüs zu blättern, können Sie einerseits die Fokustasten der Applikation, Ihre PC-Tastatur oder Ihre Maus benutzen. Mit Doppelklick oder Enter-Taste können Sie einen Eintrag auswählen.

Erweiterungsmodul: Um die konfigurierbaren Tasten des Erweiterungsmoduls zu verwenden, öffnen Sie das Kontextmenü des Telefonfensters und wählen *Erweiterungsmodul* aus.

## ■ Hilfe

Falls Sie einmal nicht mehr weiter wissen - die Aastra 2380ip-Hilfe steht Ihnen mit Rat und Tat zur Seite. Die Spracheinstellung der Hilfe ist abhängig von der Spracheinstellung der Applikation, welche wiederum abhängig ist von der Spracheinstellung des Betriebssystems.

Folgende Möglichkeiten, die Hilfe aufzurufen, stehen Ihnen zur Verfügung:



### Hilfe aufrufen:

Öffnen Sie das Kontextmenü im Infobereich der Taskleiste mit der rechten Maustaste und wählen Sie *Hilfe* aus.

→ Fenster *Hilfe* wird geöffnet.

### Hilfe aufrufen im Menü:

Drücken Sie jeweils die Taste F1.

→ Fenster *Hilfe* wird geöffnet.

---

# Wählen und telefonieren

*In den folgenden Abschnitten erfahren Sie, wie Sie einfach telefonieren können und welche Funktionen Ihnen Ihr Telefon bietet, wenn Sie angerufen werden.*

---

<i>Anrufe entgegennehmen .....</i>	<i>16</i>
<i>Gespräche einleiten.....</i>	<i>17</i>

---

## Anrufe entgegennehmen

In diesem Abschnitt erfahren Sie, wie Sie einen Anruf entgegennehmen.

### ■ Anruf entgegennehmen

Ihr Telefon ruft und das Telefonfenster erscheint im Vordergrund. Sie möchten den Anruf entgegennehmen.



Gesprächstaste drücken oder eine von Ihnen hinterlegte Tastenkombination (siehe Kapitel "[Einstellungen - Tastenkombinationen](#)", Seite 14) verwenden.

**Oder:**

An bestimmten Headsets können Sie Gespräche direkt mit elektronischer Rufannahme am Headset entgegennehmen. Weitere Informationen entnehmen Sie aus der Bedienungsanleitung Ihres Headsets.

### ■ Gespräch beenden

Sie möchten das Gespräch beenden.

Nach Gesprächsende wird die Gesprächsdauer angezeigt. Nach einem externen Gespräch, welches Sie eingeleitet haben, werden auch die Gebühren angezeigt, sofern Ihr Netzbetreiber diese Funktion unterstützt.



Beendertaste drücken oder eine von Ihnen hinterlegte Tastenkombination (siehe Kapitel "[Einstellungen - Tastenkombinationen](#)", Seite 14) verwenden.



## Gespräche einleiten

In diesem Abschnitt erfahren Sie, welche Möglichkeiten Ihr Telefon bietet, um ein Gespräch aufzubauen.

### ■ Wählen mit Rufnummer

Sie möchten einen Teilnehmer anrufen und dazu seine Rufnummer eingeben.

Öffnen Sie das Telefonfenster Ihres Softphones. Hier können Sie Anrufe einleiten, Anrufe entgegennehmen oder bearbeiten. Geben Sie eine Rufnummer direkt oder mit Hilfe des Wahlblocks (Vollmodus öffnen oder Kontextmenü - *Wahlblock*) ein.



Rufnummer in Wahlvorbereitung eingeben.  
Falsch eingegebene Zeichen können Sie mit der Korrekturtaste löschen.

Enter-Taste auf der PC-Tastatur, Gesprächstaste drücken oder eine von Ihnen hinterlegte Tastenkombination (siehe Kapitel "[Einstellungen - Tastenkombinationen](#)", Seite 14) verwenden.

→ Teilnehmer wird gerufen.



**Oder:**

An bestimmten Headsets können Sie Gespräche direkt mit elektronischer Rufannahme am Headset entgegennehmen. Weitere Informationen entnehmen Sie aus der Bedienungsanleitung Ihres Headsets.

### ■ Wählen mit Wahlwiederholung

Sie möchten einen Teilnehmer anrufen, den Sie bereits angerufen haben.

In der Wahlwiederholungsliste speichert Ihr Telefon automatisch die Rufnummern von Teilnehmern, die Sie bereits angerufen haben, wenn bekannt auch mit Namen. Sie können den Teilnehmer über diese Wahlwiederholungsliste zurückrufen.

Die Wahlwiederholungsliste umfasst maximal 10 Einträge.



Wahlwiederholungstaste drücken.  
→ Wahlwiederholungsliste wird angezeigt.



Wahlwiederholungstaste mehrmals oder Navigationstaste nach unten drücken, um durch die zuletzt gewählten Rufnummern zu blättern.



Gesprächstaste drücken.  
→ Angezeigte Rufnummer wird gewählt.

---

# Telefonieren mit Komfortfunktionen

*In den folgenden Abschnitten erfahren Sie, welche Komfortfunktionen Ihnen Ihr Telefon bietet, um verschiedenen Alltagssituationen elegant zu meistern.*

---

<i>Gespräche einleiten und Anrufe entgegennehmen</i> .....	19
<i>Funktionen im Gespräch nutzen</i> .....	27
<i>Abwesenheiten am Arbeitsplatz organisieren</i> .....	30
<i>Organisation im Team</i> .....	36
<i>Funktionen für spezielle Situationen</i> .....	37
<i>Leitungstasten</i> .....	44
<i>Funktionen über Fernbedienung einstellen</i> .....	46

---

## Gespräche einleiten und Anrufe entgegennehmen

In diesem Abschnitt erfahren Sie, welche weiteren Möglichkeiten Ihr Telefon bietet, um ein Gespräch einzuleiten.

### ■ Wählen mit Namen

Sie möchten einen Teilnehmer über seinen Namen anrufen.

Voraussetzung: Der Name mit zugehöriger Rufnummer ist in einem Telefonbuch des Systems oder in einem angeschlossenen externen Telefonverzeichnis gespeichert.

Für die Namenwahl geben Sie im Telefonfenster die entsprechenden Buchstaben ein, bis der gewünschte Teilnehmer oder eine Liste angezeigt wird.

Nachname und Vorname müssen Sie durch ein Leerzeichen trennen, zum Beispiel "no s" für Nobel Stefan. Fragen Sie Ihren Systembetreuer, ob Sie zuerst die Anfangsbuchstaben des Nach- oder des Vornamens eingeben müssen.

#### Hinweis:

Je nach Grösse und Anzahl der angeschlossenen Telefonbücher kann sich die Reaktionszeit s.erlängern.



Anfangsbuchstaben des gesuchten Namens eingeben, bis der Teilnehmer oder eine Liste angezeigt wird.



Gesprächstaste drücken.  
→ Angezeigte Rufnummer wird gewählt.

### ■ Wählen aus Telefonbuch

Sie möchten direkt in einem der angeschlossenen Telefonbücher suchen.

Nachname und Vorname müssen Sie durch ein Leerzeichen trennen, zum Beispiel "no s" für Nobel Stefan. Fragen Sie Ihren Systembetreuer, ob Sie zuerst die Anfangsbuchstaben des Nach- oder des Vornamens eingeben müssen.

Wie Sie einen neuen Kontakt in Ihrem privaten Telefonbuch erstellen können, erfahren Sie im Kapitel "[Neuen Telefonbucheintrag erstellen](#)", Seite 53.



Telefonbuchtaste drücken.

*Eintrag suchen*



Zu *Eintrag suchen* blättern und Foxtaste *Auswählen* drücken.  
Anfangsbuchstaben des gesuchten Namens (Vor- und Nachname mit Leer-  
schlag getrennt) eingeben, bis der Teilnehmer oder eine Liste angezeigt wird.

# Telefonieren mit Komfortfunktionen



Durch Liste blättern, bis der gesuchte Teilnehmer angezeigt wird.

Gesprächstaste drücken.

→ Angezeigte Rufnummer wird gewählt.



**Hinweis:**

Wenn das Telefon keinen passenden Teilnehmer findet, zeigt die Anzeige *Liste leer*.

## ■ Wählen aus externen Telefonbüchern

Wenn Sie *Erweiterte Suche* wählen, können Sie direkt in den angeschlossenen externen Telefonbüchern suchen. Ist kein externes Telefonbuch angeschlossen, steht Ihnen diese Funktion nicht zur Verfügung.

Nachname, Vorname und Ortschaft müssen Sie jeweils durch ein Leerzeichen trennen, zum Beispiel "no s so" für Nobel Stefan Solothurn. Fragen Sie Ihren Systembetreuer, ob Sie zuerst die Anfangsbuchstaben des Nach- oder des Vornamens eingeben müssen.



Telefonbuchtaste drücken.

*Erweiterte Suche*



Zu *Erweiterte Suche* blättern und Foxtaste *Auswählen* drücken.

Anfangsbuchstaben des gesuchten Namens (Vor- und Nachname mit Leer-  
schlag getrennt) eingeben.

Wenn nötig Anfangsbuchstaben der Ortschaft (Name und Ortschaft mit Leer-  
schlag getrennt) eingeben, bis der Teilnehmer oder eine Liste angezeigt wird.



Durch Liste blättern, bis der gesuchte Teilnehmer angezeigt wird.

Gesprächstaste drücken.

→ Angezeigte Rufnummer wird gewählt.



**Hinweis:**

Bei der Suche in externen Telefonbüchern müssen Sie immer Teile des Vor- und Nachnamens und ev. der Ortschaft eingeben.

## ■ Wählen aus Anrufliste unbeantworteter Anrufe

Sie möchten einen Teilnehmer zurückrufen, der versucht hat, Sie anzurufen.

Ihr Telefon speichert automatisch die Rufnummer dieses Teilnehmers in einer Anrufliste und die Anzeige zeigt *Anrufe in Abwesenheit*. Sie können diesen Teilnehmer über diese Anrufliste zurückrufen.

Die Anrufliste unbeantworteter Anrufe umfasst maximal 10 Einträge.

*Zeigen*



## Teilnehmer zurückrufen:

Foxtaste *Zeigen* drücken.

→ Anzeige zeigt Liste der letzten unbeantworteten Anrufe.



Durch Liste blättern, bis der gesuchte Teilnehmer angezeigt wird.



Gesprächstaste drücken.

→ Angezeigte Rufnummer wird gewählt. Der Teilnehmer wird aus der Anrufliste gelöscht, sobald die Verbindung zustande gekommen ist.

*Ende*



## Anzeige "Anrufe in Abwesenheit" löschen:

Foxtaste *Ende* drücken.

→ Anzeige wird gelöscht. Eintrag bleibt in Liste der letzten unbeantworteten Anrufe gespeichert, ⏮/⏭ wird angezeigt.

## Hinweis:

Die Anrufliste der unbeantworteten Anrufe ist auch über das Menü (*Menü* > *Anruflisten* > *Unbeantwortet*) erreichbar.

## ■ Wählen aus Anrufliste beantworteter Anrufe

Sie möchten einen Teilnehmer zurückrufen, dessen Anruf Sie entgegengenommen hatten.

Ihr Telefon speichert automatisch die Rufnummer dieses Teilnehmers in einer Anrufliste. Sie können den Teilnehmer über diese Anrufliste zurückrufen.

Die Anrufliste beantworteter Anrufe umfasst maximal 10 Einträge.

*Menü*



Foxtaste *Menü* drücken.

*Anruflisten*



Zu *Anruflisten* blättern und Foxtaste *Auswählen* drücken.

*Beantwortet*



Zu Anrufliste *Beantwortet* blättern und Foxtaste *Ok* drücken.

→ Anzeige zeigt Liste der letzten Gespräche.



Durch Liste blättern, bis der gesuchte Teilnehmer angezeigt wird.



Gesprächstaste drücken.

→ Angezeigte Rufnummer wird gewählt.

## ■ Wählen mit Wahlwiederholung

Sie möchten einen Teilnehmer anrufen, den Sie bereits angerufen haben.

In der Wahlwiederholungsliste speichert Ihr Telefon automatisch die Rufnummern von Teilnehmern, die Sie bereits angerufen haben, wenn bekannt auch mit Namen. Sie können den Teilnehmer über diese Wahlwiederholungsliste zurückrufen.

Die Wahlwiederholungsliste umfasst maximal 10 Einträge.



Wahlwiederholungstaste drücken.  
→ Wahlwiederholungsliste wird angezeigt.



Wahlwiederholungstaste mehrmals oder Navigationstaste nach unten drücken, um durch die zuletzt gewählten Rufnummern zu blättern.



Gesprächstaste drücken.  
→ Angezeigte Rufnummer wird gewählt.

## ■ Wählen mit konfigurierbarer Taste auf Erweiterungsmodul

Sie möchten einen Teilnehmer anrufen, dessen Rufnummer auf einer konfigurierbaren Taste des Erweiterungsmodul gespeichert ist.

Sie können den Teilnehmer aufrufen, indem Sie die entsprechende Taste doppelklicken.

Wie Sie eine konfigurierbare Taste konfigurieren, erfahren Sie im Kapitel "[Tasten konfigurieren](#)", Seite 56.



Erweiterungsmodul über Kontextmenü - *Erweiterungsmodul* öffnen und gewünschte Taste doppelklicken.  
→ Belegung der Taste erscheint in Anzeige des Telefonfensters.



Gesprächstaste drücken.  
→ Angezeigte Rufnummer wird gewählt.

## ■ Rückruf anfordern

Sie möchten einen Teilnehmer sprechen. Dieser Teilnehmer ist besetzt oder meldet sich nicht. Rückrufe sind möglich zu internen und externen Teilnehmern. Nicht alle Netzbetreiber unterstützen diese Funktion.

Wenn der Teilnehmer besetzt ist, können Sie einen automatischen Rückruf aktivieren. In diesem Fall ruft Ihr Telefon, sobald der Teilnehmer sein Gespräch beendet hat. Wenn Sie dann den Hörer abheben, wird direkt der Teilnehmer angerufen.

Wenn der Teilnehmer sich nicht meldet, können Sie ebenfalls einen Rückruf anfordern. Der Teilnehmer erhält dann auf der Anzeige eine Meldung Ihres Rückrufwunsches.

Rückruf



Ende



Deaktivieren



### Sie haben den Teilnehmer angerufen und hören den Besetztton oder den Rufkontrollton.

#### Rückruf aktivieren:

Foxtaste *Rückruf* drücken.

Beendetaste drücken.

→ Anzeige zeigt *Anruf erwartet*.

#### Zurück in Ruhezustand:

Foxtaste *Ende* drücken.

→ Rückruf bleibt aktiviert.

#### Hinweis:

Solange der Rückruf nicht beantwortet oder vom System gelöscht wurde, ist er im *Menü > Aktivierte Merkmale* gespeichert.

#### Rückruf deaktivieren:

Foxtaste *Deaktivieren* drücken.

→ Rückruf ist deaktiviert.

#### Hinweis:

Sie können jeweils nur 1 Rückruf aktiviert haben, bzw. es kann nur 1 Rückruf von Ihnen erwartet werden. Ihr Rückruf wird vom System nach circa 30 Minuten automatisch gelöscht.

## ■ Rückruf beantworten

Ein Teilnehmer bittet Sie um einen Rückruf. Sie erkennen dies am Leuchten der Aufmerksamkeits-LED im Ruhezustand. Die Anzeige zeigt *Bitte Rückruf*.

*Anrufen*



**Rückruf beantworten:**

Foxtaste *Anrufen* drücken.  
→ Rufnummer wird gewählt.

*Löschen*



**Rückruf löschen:**

Foxtaste *Löschen* drücken.  
→ Rückruf ist gelöscht.

**Hinweis:**

Solange der Rückruf nicht beantwortet oder vom System gelöscht wurde, kann er über *Menü > Aktivierte Merkmale > Foxtaste Löschen > Antworten* bearbeitet werden.

## ■ Anklopfen bei einem internen Teilnehmer

Sie möchten einen internen Teilnehmer sprechen. Dieser Teilnehmer ist besetzt.

Durch Ihr Anklopfen empfängt der Teilnehmer einen Anklopftton und Ihre Rufnummer oder Ihren Namen in seiner Anzeige. Der Teilnehmer kann Ihren Anruf entgegennehmen oder abweisen.

Voraussetzung: Der interne Teilnehmer darf die Funktion Anklopfen an seinem Telefon nicht gesperrt haben (Konfiguration siehe Kapitel "[Anrufschutz/Anklopfen/Aufschalten/Durchsage/Umleiten](#)", Seite 52).

Fragen Sie Ihren Systembetreuer, ob die Funktion Anklopfen im System erlaubt ist.

*Anklopfen*



**Teilnehmer ist besetzt:**

Foxtaste *Anklopfen* drücken.  
→ Wählton ertönt.

**Hinweis:**

Wenn der Teilnehmer den Gesprächswunsch abweist oder Anklopfen nicht möglich ist, wird die Verbindung getrennt (Besetztton).

## ■ Anklopfen beantworten

Sie führen ein Gespräch und hören den Anklopftton. Jemand möchte Sie dringend sprechen.

Sie können den Anruf entgegennehmen, weiterleiten oder abweisen.

*Antworten*



**Anruf entgegennehmen:**

Foxtaste *Antworten* drücken.  
→ 1. Gesprächspartner ist in Haltestellung. Mit Anklopfendem verbunden.

**Hinweis:**

Weiterführende Informationen, wie Sie zwischen den Gesprächspartnern makeln oder eine Konferenz aufbauen können, finden Sie im Kapitel "[Makeln zwischen Rückfragepartner und Gesprächspartner](#)", Seite 27 bzw. Kapitel "[Konferenzgespräch führen](#)", Seite 28.



## Weiterleiten



<Rufnummer>



### Anruf weiterleiten:

Foxtaste *Weiterleiten* drücken.

Rufnummer des Teilnehmers eingeben und mit Foxtaste *Ok* bestätigen.  
→ Anklopfender ist weitergeleitet.

### Hinweis:

Sie können die Rufnummer des gesuchten Teilnehmers auch im Telefonbuch, in der Wahlwiederholungsliste oder in einer Anrufliste suchen.

## Abweisen



## Beenden



### Anruf abweisen:

Foxtaste *Abweisen* oder Beendentaste drücken.

→ Weiterhin mit 1. Gesprächspartner verbunden. Anklopfender hört Besetztton.

### Laufendes Gespräch beenden:

Foxtaste *Beenden* drücken.

→ 1. Gespräch beendet. Mit Anklopfendem verbunden.

## ■ Durchsage starten

Sie möchten interne Teilnehmer über deren Lautsprecher – sofern vorhanden – direkt ansprechen, ohne auf eine Antwort zu warten (ähnlich einer Gegensprechanlage).

Voraussetzung: Der interne Teilnehmer darf sein Telefon nicht gegen Durchsage gesperrt haben (Konfiguration siehe Kapitel "[Anrufschutz/Anklopfen/Aufschalten/Durchsage/Umleiten](#)", Seite 52).



## Durchsage



<Ziel>



<Rufnummer>



Gesprächstaste drücken.

Foxtaste *Durchsage* drücken.

Ziel (*Teilnehmer* oder *Gruppe*) wählen und mit Foxtaste *Ok* bestätigen.

Rufnummer eingeben und mit Foxtaste *Ok* bestätigen.

→ Teilnehmer wird mit einem akustischen Signal auf die Durchsage aufmerksam gemacht. Anzeige zeigt *Durchsage an*: Sie können sprechen.

### Hinweis:

Sie können die Rufnummer des gesuchten Teilnehmers auch im Telefonbuch, in der Wahlwiederholungsliste oder in einer Anrufliste suchen.

### Oder:

Sie können die Durchsage auch über *Menü > Anruf-Merkmale > Durchsage > Teilnehmer/Gruppe* starten.

## ■ Durchsage empfangen

Sie werden nach einem Aufmerksamkeitston über Ihren Lautsprecher angesprochen.

Sie können die Durchsage stoppen oder als Telefongespräch weiterführen.



### Durchsage als Telefongespräch weiterführen:

Gesprächstaste drücken.

→ Sie telefonieren mit demjenigen, der die Durchsage gestartet hat.

### Hinweis:

Wurde die Durchsage an eine Gruppe gestartet, werden alle anderen Empfänger der Durchsage ausgeschlossen.



### Durchsage stoppen:

Beendertaste drücken.

## ■ Privatanruf mit PIN

Sie möchten an Ihrem oder an einem fremden Telefon einen privaten Anruf tätigen.

Sie können mit Hilfe Ihrer PIN jedes Telefon für einen externen Anruf mit Ihren persönlichen Einstellungen benutzen, selbst wenn dieses Telefon für externe Gespräche gesperrt ist. Der Angerufene sieht auf der Anzeige Ihre persönliche Rufnummer und nicht die des Telefons, an welchem Sie gerade telefonieren. Anfallende Gebühren werden Ihnen verbucht.

Die gewählte Rufnummer wird nicht in der Wahlwiederholungsliste gespeichert.



1. #46 gefolgt von Ihrer internen Rufnummer eingeben.
2. Ihre PIN eingeben.
3. Externe Rufnummer direkt, ohne Amtszugangsziffer, eingeben.  
→ Telefon ist freigeschaltet. Externer Teilnehmer wird gerufen.



Gesprächstaste drücken.

### Hinweis:

Die Werkseinstellung '0000' wird nicht akzeptiert. Ändern Sie die PIN zuerst wie im Kapitel "[PIN ändern](#)", Seite 50 beschrieben oder mit dem Funktionscode \*47 (siehe "User's Guide \*/# Procedures as of 17.1"). Wenn Sie Ihre PIN vergessen haben, kann der Systembetreuer diese wieder auf Werkseinstellung zurücksetzen.

## Funktionen im Gespräch nutzen

In diesem Abschnitt erfahren Sie, welche Möglichkeiten Ihr Telefon bietet, wenn Sie sich in einem Gespräch befinden.

### ■ Rückfrage im Gespräch

Sie möchten, ohne Ihren Gesprächspartner zu verlieren, kurz einen anderen Teilnehmer anrufen. Anschliessend möchten Sie das Gespräch mit Ihrem Gesprächspartner fortsetzen.

Mit der Funktion *Rückfrage* können Sie während eines Gesprächs einen anderen Teilnehmer anrufen und dabei Ihren Gesprächspartner in Haltestellung halten. Rückfragen sind möglich an interne und externe Teilnehmer.

#### *Rückfrage*



#### **Sie sind in einem Gespräch:**

Foxtaste *Rückfrage* drücken.

Rufnummer des Rückfragepartners eingeben.

→ Rückfragepartner wird gerufen, 1. Gesprächspartner ist in Haltestellung.

#### **Hinweis:**

Sie können die Rufnummer des gesuchten Teilnehmers auch im Telefonbuch, in der Wahlwiederholungsliste oder in einer Anrufliste suchen.

#### *Beenden*



#### **Rückfrage beenden:**

Beendetaste oder Foxtaste *Beenden* drücken.

→ Sie sind wieder mit Ihrem 1. Gesprächspartner verbunden.

#### **Hinweise:**

- Wenn Ihr Rückfragepartner aufgelegt hat und Sie ebenfalls versehentlich auflegen, ertönt für 10 Sekunden ein Dauerruf, der Sie auf den wartenden Gesprächspartner aufmerksam macht. Wenn Sie während dieses Dauerrufs die Gesprächstaste drücken, sind Sie wieder mit Ihrem 1. Gesprächspartner verbunden.
- Wenn der andere Teilnehmer nicht antwortet, können Sie mit Foxtaste *Beenden* die Rückfrage abbrechen und das erste Gespräch zurücknehmen.

### ■ Makeln zwischen Rückfragepartner und Gesprächspartner

Sie sprechen mit einem Rückfragepartner und halten Ihren Gesprächspartner in Haltestellung. Sie möchten zwischen beiden beliebig wechseln.

Mit der Funktion Makeln können Sie in einer Rückfrage zwischen Rückfragepartner und gehaltenem Gesprächspartner wechseln. Makeln ist möglich mit internen und externen Teilnehmern. Makeln können Sie auch zwischen Konferenzteilnehmern als Gruppe und einem Rückfragepartner.

#### *Makeln*



#### **Makeln:**

Foxtaste *Makeln* drücken.

→ Gesprächspartner wechselt. Anderer Gesprächspartner ist in Haltestellung.

#### *Beenden*



#### **Aktuelle Verbindung beenden:**

Foxtaste *Beenden* drücken.

→ Gesprächspartner getrennt. Mit Gesprächspartner in Haltestellung verbunden.

## ■ Konferenzgespräch führen

Sie führen ein Gespräch und halten gleichzeitig einen Gesprächspartner in Haltestellung. Den gehaltenen Gesprächspartner möchten Sie ins laufende Gespräch hinzuschalten und ein Konferenzgespräch führen.

Mit der Funktion Konferenz schalten Sie einen gehaltenen Gesprächspartner zum laufenden Gespräch hinzu. Aus einer Konferenz heraus können Sie eine Rückfrage zu einem weiteren Teilnehmer einleiten. Zwischen den Teilnehmern der Konferenz und dem Rückfragepartner können Sie makeln.

Abhängig vom System kann eine Konferenz aus bis zu 6 Konferenzteilnehmern bestehen. Eine Konferenz können Sie mit internen und externen Teilnehmern führen.

### Konferenz



#### Gehaltenen Gesprächspartner zuschalten:

Foxtaste *Konferenz* drücken.

→ Gehaltener Gesprächspartner ist hinzugeschaltet.

#### Hinweis:

Abhängig von der Konfiguration des Systems kann ein Aufmerksamkeitsstön ertönen.

#### Konferenz verlassen:

Beendertaste drücken.

→ Übrige Konferenzteilnehmer bleiben im Gespräch.



## ■ Gesprächspartner weiterverbinden

Sie möchten Ihren Gesprächspartner mit einem anderen Teilnehmer verbinden.

Mit der Funktion *Rückfrage* können Sie Ihren Gesprächspartner mit einem anderen Teilnehmer verbinden. Sie können interne und externe Teilnehmer miteinander verbinden.

### Rückfrage



Foxtaste *Rückfrage* drücken.

→ 1. Gesprächspartner ist in Haltestellung.

Rufnummer des anderen Teilnehmers eingeben.

→ Anderer Teilnehmer wird gerufen.

#### Hinweis:

Sie können die Rufnummer des gesuchten Teilnehmers auch im Telefonbuch, in der Wahlwiederholungsliste oder in einer Anrufliste suchen.

#### Verbinden mit Ankündigung:

Warten, bis Teilnehmer Gespräch entgegennimmt. Gesprächspartner ankündigen.

Beendertaste oder Foxtaste *Verbinden* drücken.

→ 1. Gesprächspartner und der andere Teilnehmer sind verbunden.

#### Hinweis:

Wenn der andere Teilnehmer nicht antwortet, können Sie mit Foxtaste *Beenden* die Rückfrage abbrechen und das erste Gespräch zurücknehmen.





## Verbinden ohne Ankündigung:

Ersten Rufton abwarten, Beendertaste drücken.

→ Anderer Teilnehmer wird direkt von Ihrem 1. Gesprächspartner gerufen.

## Hinweis:

Wiederanruf: Wenn der andere Teilnehmer nicht antwortet, kommt der Anruf wieder zu Ihrem Telefon zurück.

## ■ Parken eines Gesprächspartners

Sie möchten Ihren Gesprächspartner in Haltestellung halten, ohne dass dadurch ein Telefonkanal belegt wird.

Sie können Ihren Gesprächspartner lokal parken. Ein lokal geparkter Gesprächspartner kann ausschliesslich von dem Telefon zurückgeholt werden, von welchem die Funktion ausgeführt wurde. Sie können die Park-Funktion auch auf eine frei konfigurierbare Taste legen (siehe Kapitel "Tasten konfigurieren", Seite 56).

*Parken*



Foxtaste *Parken* drücken.

→ Gesprächspartner ist lokal geparkt, **P** wird angezeigt.



[P]



Beendertaste drücken.

## Geparkten Gesprächspartner zurückholen:

Foxtaste [P] drücken.

## Hinweise:

- Mit Foxtaste *Ende* kehrt die Anzeige in Ruhezustand zurück. Solange Ihr Gesprächspartner nicht aufhängt, bleibt er geparkt. Über *Menü* > *Aktivierte Merkmale* > Foxtaste [P] können Sie Ihren geparkten Gesprächsteilnehmer zurückholen.
- Den Funktionscode für Zentrales Parken finden Sie im "User's Guide \*/# Procedures as of 17.1".

## Abwesenheiten am Arbeitsplatz organisieren

In diesem Abschnitt erfahren Sie, welche Möglichkeiten Ihr Telefon bietet, wenn Sie Ihren Arbeitsplatz verlassen möchten.

### ■ Abwesenheit organisieren mit Abwesendtaste

Sie entfernen sich von Ihrem Arbeitsplatz und möchten Ihre Abwesenheit organisieren.

Ihr Telefon ist mit einer Abwesendtaste ausgestattet. Diese ist ab Werk als Anrufumleitungstaste konfiguriert. Durch einfachen Tastendruck können Sie mit der Abwesendtaste eine Anrufumleitung aktivieren.



#### Abwesendtaste konfigurieren:

Rufnummer des Teilnehmers eingeben, zu welchem umgeleitet werden soll.



Abwesendtaste drücken.

→ Anrufumleitung ist aktiviert, LED leuchtet.



#### Letztes Umleitziel aktivieren:

Abwesendtaste drücken.

→ Anrufumleitung ist aktiviert, LED leuchtet.

#### Hinweis:

Sie können die Abwesendtaste wie jede andere konfigurierbare Taste beliebig konfigurieren (siehe Kapitel "Tasten konfigurieren", Seite 56).



#### Wenn Sie wieder am Platz sind:

Abwesendtaste drücken.

→ Anrufumleitung ist deaktiviert. Telefon geht in Ruhstellung.

### ■ Anrufe umleiten (Anrufumleitung)

Sie möchten Ihren Arbeitsplatz verlassen. Die an Sie gerichteten Anrufe sollen auf ein anderes Ziel (Telefon, Voice-Mail, Personensuchanlage) umgeleitet werden.

Mit der Anrufumleitung können Sie ankommende Gespräche direkt auf ein anderes Ziel umleiten.

*Menü*



Foxtaste *Menü* drücken.

*Umleiten*



Zu *Umleiten* blättern und Foxtaste *Auswählen* drücken.

*Anrufumleitung*



Zu *Anrufumleitung* blättern und mit Foxtaste *Ok* bestätigen.

## Teilnehmer



Zu *Teilnehmer* blättern und mit Foxtaste *Ok* bestätigen.

## <Rufnummer>



Rufnummer des Teilnehmers eingeben und mit Foxtaste *Ok* bestätigen.

### Hinweise:

- Sie können die Rufnummer des gesuchten Teilnehmers auch im Telefonbuch, in der Wahlwiederholungsliste oder in einer Anrufliste suchen.
- Soll der Anruf nur umgeleitet werden, wenn Sie bereits in einem Gespräch sind, wählen Sie *Umleiten bei besetzt*.
- Sie können auch auf Ihre *Voice-Mail* (siehe Kapitel "Auf Voice-Mail umleiten", Seite 32), auf eine *Nachricht* (siehe Kapitel "Auf eine Nachricht umleiten", Seite 33) oder auf einen *Sucher* umleiten.
- Mit *Menü > Aktivierte Merkmale > Deaktivieren* können Sie die Umleitung wieder deaktivieren.
- Sie können die Umleitung auch per Fernbedienung aktivieren, siehe Kapitel "Funktionen über Fernbedienung einstellen", Seite 46.

## ■ Anrufe weiterschalten (Rufweiterschaltung)

Sie möchten, dass Anrufe, die bei Ihnen ankommen, zusätzlich an ein anderes Ziel weitergeschaltet werden.

Der Ruf ertönt bei Ihnen und dem anderen Ziel. Ob es am anderen Ziel mit Verzögerung ruft, ist in der Systemkonfiguration festgelegt. Wer zuerst abhebt, nimmt das Gespräch entgegen. Abhängig von der Systemkonfiguration kann die Rufweiterschaltung auch dann aktiv sein, wenn Ihr Telefon besetzt ist.

## Menü



Foxtaste *Menü* drücken.

## Umleiten



Zu *Umleiten* blättern und Foxtaste *Auswählen* drücken.

## Rufweiterschaltung



Zu *Rufweiterschaltung* blättern und mit Foxtaste *Ok* bestätigen.

## Teilnehmer



Zu *Teilnehmer* blättern und mit Foxtaste *Ok* bestätigen.

<Rufnummer>



Rufnummer des Ziels eingeben, zu dem Ihre Anrufe weitergeleitet werden sollen und mit Foxtaste *Ok* bestätigen.

### Hinweise:

- Sie können die Rufnummer des gesuchten Teilnehmers auch im Telefonbuch, in der Wahlwiederholungsliste oder in einer Anrufliste suchen.
- Sie können auch auf Ihre *Voice-Mail* (siehe Kapitel "[Auf Voice-Mail umleiten](#)", Seite 32) oder auf einen *Sucher* weiterschalten.
- Mit *Menü* > *Aktivierte Merkmale* > *Deaktivieren* können Sie die Umleitung wieder deaktivieren.
- Sie können die Umleitung auch per Fernbedienung aktivieren, siehe Kapitel "[Funktionen über Fernbedienung einstellen](#)", Seite 46.

## ■ Auf Voice-Mail umleiten

Sie sind gerade nicht am Telefon erreichbar. Wenn Sie auf Ihre Voice-Mail umleiten, kann ein Teilnehmer Ihnen eine Sprachmitteilung hinterlassen.

Sie können die globale oder Ihre eigene Begrüßung (siehe Kapitel "[Voice-Mail konfigurieren](#)", Seite 55) verwenden.

Weitere Informationen zum Voice-Mail finden Sie in der "Bedienungsanleitung Voice-Mail-Systeme Ascotel® IntelliGate®".

*Menü*



Foxtaste *Menü* drücken.

*Umleiten*



Zu *Umleiten* blättern und Foxtaste *Auswählen* drücken.

*Anrufumleitung*



Zu *Anrufumleitung* blättern und mit Foxtaste *Ok* bestätigen.

*Voice-Mail*



Zu *Voice-Mail* blättern und mit Foxtaste *Ok* bestätigen.  
→ Umleitung auf Voice-Mail ist aktiviert.

### Hinweise:

- Sie können festlegen, ob Ihre Voice-Mail direkt (*Anrufumleitung*) oder mit Verzögerung (*Rufweiterschaltung*) antwortet, oder nur wenn Sie bereits am Telefon besetzt (*Umleitung bei besetzt*) sind.
- Mit *Menü* > *Aktivierte Merkmale* > *Deaktivieren* können Sie die Umleitung wieder deaktivieren.
- Eine neue Voice-Mail-Nachricht wird mit einer Textmeldung in der Anzeige und dem Leuchten der Aufmerksamkeits-LED im Ruhezustand signalisiert.



## ■ Auf eine Nachricht umleiten

Sie sind nicht am Telefon erreichbar. Wenn ein interner Teilnehmer anruft, dann soll er eine Textnachricht erhalten. Der Anrufer hört den Besetztton und erhält eine Textnachricht auf seiner Anzeige.

Voraussetzung: Der interne Teilnehmer besitzt ein Telefon, das Textnachrichten empfangen kann. Teilnehmer, deren Telefon keine Textnachrichten empfangen kann, werden zu Ihrem Telefon durchgestellt oder zu einem im System vordefinierten Ziel umgeleitet.

Sie können direkt eine der im System abgelegten Textmeldungen verwenden, diese editieren oder eine neue Meldung verfassen.

*Menü*



Foxtaste *Menü* drücken.

*Umleiten*



Zu *Umleiten* blättern und Foxtaste *Auswählen* drücken.

*Anrufumleitung*



Zu *Anrufumleitung* blättern und mit Foxtaste *Ok* bestätigen.

*Nachricht*



Zu *Nachricht* blättern und mit Foxtaste *Ok* bestätigen.

<Meldung>



Eine der im System abgelegten Textmeldungen wählen und Foxtaste *Auswählen* drücken.

<Text>



Text anpassen oder erweitern und mit Foxtaste *Ok* bestätigen.  
→ Umleitung zu Nachricht ist aktiviert.

### **Hinweis:**

Wenn Sie eine andere Umleitung aktivieren, dann wird Ihre hinterlassene Nachricht deaktiviert.

## ■ Sperren Ihres Telefons

Sie verlassen Ihren Arbeitsplatz und möchten verhindern, dass jemand die Einstellungen Ihres Telefons verändert, Ihre privaten Daten einsehend oder von Ihrem Telefon externe Gespräche führt.

Sie können Ihr Telefon mit einer 2- bis 10-stelligen PIN sperren. Sie können diese über Menü (siehe Kapitel "PIN ändern", Seite 50) oder mit dem Funktionscode \*47 (siehe "User's Guide \*/# Procedures as of 17.1") ändern.

Menü



Foxtaste *Menü* drücken.

Einstellungen



Zu *Einstellungen* blättern und Foxtaste *Auswählen* drücken.

Allgemein



Zu *Allgemein* blättern und Foxtaste *Auswählen* drücken.

Sperren



Zu *Sperren* blättern und Foxtaste *Ändern* drücken.  
→ Sie werden aufgefordert, Ihre PIN einzugeben.


<PIN>



PIN eingeben und mit Foxtaste *Ok* bestätigen.

<Einstellwert>



Gewünschte Art der Sperrung wählen und mit Foxtaste *Ok* bestätigen.  
→ Telefon ist gesperrt,  wird angezeigt.

### Hinweis:

Sie können entweder nur die Konfiguration (*Konfiguration gesperrt*) oder das ganze Telefon (*Telefon gesperrt*) sperren. Bei *Telefon gesperrt* sind Ihre privaten Daten vor Einsicht geschützt und externe Anrufe sind von Ihrem Telefon aus nur gemäss Systemeinstellung freigegeben.

## ■ Entsperrn Ihres Telefons

Sie möchten Ihr Telefon entsperren.

Mit der PIN können Sie Ihr Telefon entsperren. Wenn Sie Ihre PIN vergessen haben, kann Ihr Systembetreuer diese wieder auf die Werkseinstellung zurücksetzen.

*Menü*



Foxtaste *Menü* drücken.

*Aktivierte Merkmale*



Zu *Aktivierte Merkmale* blättern und Foxtaste *Auswählen* drücken.

<Sperrung>



Gewünschte Sperrung wählen und Foxtaste *Deaktivieren* drücken.

→ Sie werden aufgefordert, Ihre PIN einzugeben.

<PIN>



PIN eingeben und mit Foxtaste *Ok* bestätigen.

*Frei*



Zu *Frei* blättern und mit Foxtaste *Ok* bestätigen.  
→ Telefon ist entsperrt.

## Organisation im Team

In diesem Abschnitt erfahren Sie, welche Möglichkeiten Ihr Telefon bietet, um die Kommunikation innerhalb eines Teams zu unterstützen.

### ■ Teamtaste verwenden

Sie und Ihre Teampartner möchten als Team ständig erreichbar sein und sich schnellstmöglich miteinander in Verbindung setzen können.

Mit einem einzigen Tastendruck können Sie einen Teampartner anrufen oder einen Anruf für ihn annehmen.

Wenn ein Teampartner telefoniert, leuchtet die entsprechende Teamtaste; Sie sind so informiert, wann ein Teampartner besetzt ist. Die Teamtaste blinkt, wenn der Teampartner angerufen wird.

Wenn beispielsweise Ebene 3 des Erweiterungsmoduls aktiviert ist und die Teamtaste auf Ebene 1 einen Anruf erhält, wird dieser Anruf von der rot-blinkenden LED in Position 1 signalisiert.

Eine rote LED signalisiert einen externen Anruf, eine grüne einen internen Anruf.

### ■ Teampartner anrufen

Sie möchten einen Teampartner schnellstmöglich anrufen.

Voraussetzung: Sie haben eine konfigurierbare Taste als Teamtaste konfiguriert und darauf die Rufnummer des Teampartners gespeichert (siehe Kapitel ["Tasten konfigurieren"](#), Seite 56).



Teamtaste des Teampartners doppelklicken.  
→ Teampartner wird gerufen.

### ■ Teampartner vertreten

Ihr Teampartner wird gerufen. Die Teamtaste blinkt. Sie wissen, dass Ihr Teampartner im Moment nicht an seinem Platz ist und möchten das Gespräch übernehmen.

Mit der Teamtaste übernehmen Sie den Anruf. Sobald Sie den Anruf übernommen haben, ist Ihr Teampartner wieder frei.



Teamtaste des Teampartners doppelklicken.  
→ Teampartner wird gerufen.

## Funktionen für spezielle Situationen

In diesem Abschnitt erfahren Sie, welche Möglichkeiten Ihnen Ihr Telefon bietet, damit Sie auch nicht alltägliche Situationen meistern.

### ■ Anruf weiterleiten während der Rufphase

Sie möchten einen Anruf nicht selber entgegennehmen und ihn an einen andern Teilnehmer weiterleiten.

Mit der Funktion *Weiterleiten* können Sie einen Anruf während der Rufphase an einen internen oder externen Teilnehmer oder auf ihre Voice-Mail weiterleiten.

Ihr Telefon ruft und die Aufmerksamkeits-LED blinkt. Sie möchten den Anruf weiterleiten.

*Weiterleiten*



Foxtaste *Weiterleiten* drücken.

<Rufnummer>



Rufnummer eingeben und mit Foxtaste *Ok* bestätigen.

→ Der Anruf wird auf den gewünschten Teilnehmer weitergeleitet.

#### **Hinweise:**

- Sie können die Rufnummer des gesuchten Teilnehmers auch im Telefonbuch, in der Wahlwiederholungsliste oder in einer Anrufliste suchen.
- Ist der Teilnehmer, auf welchen Sie den Anruf weitergeleitet haben, besetzt, kann der Anruf nicht weitergeleitet werden. Auf der Anzeige erscheint *Besetzt* und Ihr Telefon ruft weiter.

### ■ Anruf abweisen während der Rufphase

Sie möchten einen Anruf nicht entgegennehmen.

Sie können einen Anruf bereits während der Rufphase abweisen.

*Abweisen*



Foxtaste *Abweisen* oder Beendertaste drücken.

→ Die Verbindung wird abgewiesen und der Anrufer hört den Besetztton.

## ■ Textmeldungen senden

Sie möchten einem internen Teilnehmer eine schriftliche Mitteilung machen.

Sie können eine Textmeldung an einen internen Teilnehmer senden. Die Textmeldung erscheint in der Anzeige des Teilnehmers.

Voraussetzung: Der interne Teilnehmer besitzt ein Telefon, das Meldungen empfangen kann.

Sie können direkt eine der im System abgelegten Textmeldungen verwenden, diese editieren oder eine neue Meldung zu verfassen.

*Menü*



Foxtaste *Menü* drücken.

*Textmeldung*



Zu *Textmeldung* blättern und Foxtaste *Auswählen* drücken.

*Neu*



Zu *Neu* blättern und Foxtaste *Auswählen* drücken.

<Meldung>



Eine der im System abgelegten Textmeldungen wählen und Foxtaste *Auswählen* drücken.

<Text>



Text anpassen oder erweitern und Foxtaste *Senden* drücken.

<Ziel>



Ziel wählen und Foxtaste *Auswählen* drücken.

<Rufnummer>



Für Teilnehmer und Gruppe: Rufnummer eingeben und Foxtaste *Senden* drücken.  
→ Meldung wird gesendet.

### **Hinweis:**

Wenn die Anzeige *Nicht verfügbar* zeigt, konnte die Meldung nicht zugestellt werden.

## ■ Textmeldungen lesen

Ihre Anzeige zeigt *Neue Meldung* und das Briefumschlagssymbol. Die rechte Aufmerksamkeits-LED leuchtet.

*Zeigen*



Foxtaste *Zeigen* drücken.

→ Anzeige zeigt Absender und Datum/Uhrzeit der Textmeldung.

*Lesen*



**Meldung lesen:**

Gewünschte Meldung wählen und Foxtaste *Lesen* drücken.

→ Bei mehrzeiligen Meldungen mit Navigationstaste blättern.

*Löschen*



**Meldung löschen:**

Foxtaste *Löschen* drücken.

→ Meldung gelöscht, nächste Meldung wird aus dem Speicher aufgerufen.

**Oder:**

Sie können die Meldung auch über *Menü > Textmeldung > Eingang* auswählen und dann fortfahren wie oben beschrieben.

## ■ Anruf übernehmen

Sie hören, dass ein Telefon in Ihrer Nähe ruft und möchten den Anruf übernehmen.

Mit der Funktion *Übernehmen* können Sie den Anruf auf dem fremden Telefon an Ihrem Telefon entgegennehmen.

*Menü*



Foxtaste *Menü* drücken.

*Anrufmerkmale*



Zu *Anruf-Merkmale* blättern und Foxtaste *Auswählen* drücken.

*Übernehmen*



Zu *Übernehmen* blättern und mit Foxtaste *Ok* bestätigen.

*Teilnehmer*



Zu *Teilnehmer* blättern und mit Foxtaste *Ok* bestätigen.

→ Anzeige zeigt Rufnummer des Telefons, von dem Sie zuletzt einen Anruf übernommen haben.

<Rufnummer>



Rufnummer des Telefons eingeben, von dem Sie das Gespräch übernehmen möchten und mit Foxtaste *Ok* bestätigen.

→ Sie sind mit dem Anrufer verbunden.

## ■ Wählart DTMF (Tonwahl) deaktivieren / aktivieren

Sie möchten von Ihrem Telefon aus andere Geräte steuern oder Dienstleistungen abrufen, zum Beispiel die Fernabfrage des Anrufbeantworters oder Telebanking. Dazu benötigen Sie die Wählart DTMF (Tonwahl).

Im DTMF-Modus generiert jeder Tastendruck ein Tonsignal. Wenn Sie zum Beispiel während eines Gesprächs eine Rufnummer eingeben, hört Ihr Gesprächspartner diese Tonsignale.

Sie können festlegen, ob der DTMF-Modus generell aus- oder eingeschaltet sein soll (siehe Kapitel "DTMF (Tonwahl) konfigurieren", Seite 49). Ab Werk ist die Wählart DTMF aktiviert.

Ist der DTMF-Modus generell ausgeschaltet, können Sie ihn während eines Gesprächs temporär ein- und wieder ausschalten.

DTMF



**Sie sind im Gespräch und der DTMF-Modus ist generell ausgeschaltet.  
Sie möchten den DTMF-Modus temporär einschalten:**

Foxtaste *DTMF* drücken.

→ Anzeige zeigt *Nummer eingeben DTMF*. Sie können die DTMF-Zeichen jetzt eingeben.

Deaktivieren



**DTMF-Modus wieder zurückstellen:**

Foxtaste *Deaktivieren* drücken.

**Hinweis:**

Nach dem Auflegen wird der DTMF-Modus automatisch wieder ausgeschaltet.

## ■ Telefonieren an einem Fremdapparat

Sie möchten mit Ihren persönlichen Einstellungen an einem fremden Telefon telefonieren, zum Beispiel an einem Telefon eines Arbeitskollegen oder in einem Besprechungszimmer.

Sie können ein fremdes Telefon für einen internen oder externen Anruf mit Ihren persönlichen Einstellungen freischalten, selbst wenn dieses Telefon für externe Gespräche gesperrt ist.

Sie können das Telefon für ein geschäftliches oder für ein privates Gespräch freischalten.

Nachdem Sie das Telefon mit einem Funktionscode und Ihrem PIN freigeschaltet haben, steht Ihnen Ihr privates Telefonbuch zur Verfügung.

Der Angerufene sieht auf der Anzeige Ihre persönliche Rufnummer und nicht die des Telefons, an welchem Sie gerade telefonieren.

Anfallende Gebühren werden Ihnen verbucht.





1. #36 eingeben.
2. Ihre interne Rufnummer eingeben.
3. Ihre PIN eingeben.
4. Interne oder externe Rufnummer mit Amtszugangsziffer eingeben.

Gesprächstaste drücken.

→ Angezeigte Rufnummer wird gewählt.



### Hinweis:

Nach dem Auflegen stehen Ihnen Namenwahl und privates Telefonbuch während einer Minute für ein weiteres Gespräch zur Verfügung.

### Oder:

1. #46 für ein privates Gespräch eingeben.
2. Ihre interne Rufnummer eingeben.
3. Ihre PIN eingeben.
4. Externe Rufnummer direkt, ohne Amtszugangsziffer, eingeben.
5. Hörer abheben.  
→ Telefon ist freigeschaltet, externer Teilnehmer wird gerufen.

### Hinweis:

Die Werkseinstellung '0000' wird nicht akzeptiert. Ändern Sie zuerst die PIN (siehe Kapitel "PIN ändern", Seite 50) oder mit dem Funktionscode \*47 (siehe "User's Guide \*/# Procedures as of I7.1"). Wenn Sie Ihre PIN vergessen haben, kann der Systembetreuer diese wieder auf Werkseinstellung zurücksetzen.

## ■ Suchen eines Teilnehmers über Personensuchanlage

Sie können einen internen Teilnehmer nicht erreichen, möchten ihn aber sprechen.

Wenn das System mit einer Personensuchanlage (PSA) ausgerüstet ist, können Sie einen internen Teilnehmer über dessen Sucher (Pager) suchen. Der gesuchte interne Teilnehmer kann von jedem Telefon aus antworten.

### Menü



Foxtaste *Menü* drücken.

### Anrufmerkmale



Zu *Anruf-Merkmale* blättern und Foxtaste *Auswählen* drücken.

### Suchen



Zu *Suchen* blättern und mit Foxtaste *Ok* bestätigen.

<Rufnummer>



Rufnummer des gesuchten internen Teilnehmers eingeben und mit Foxtaste *Ok* bestätigen.

→ Teilnehmer wird über den Sucher gerufen und erhält Ihre Rufnummer.

## ■ Sucher beantworten

Ihr Sucher (Pager) ruft und zeigt die Rufnummer des Teilnehmers, der Sie sucht.

Sie können von jedem internen Telefon antworten.

*Menü*



Foxtaste *Menü* drücken.

*Anrufmerkmale*



Zu *Anruf-Merkmale* blättern und Foxtaste *Auswählen* drücken.

*Übernehmen*



Zu *Übernehmen* blättern und mit Foxtaste *Ok* bestätigen.

*Sucher*



Zu *Sucher* blättern und mit Foxtaste *Ok* bestätigen.

<Rufnummer>



Ihre eigene interne Rufnummer eingeben und mit Foxtaste *Ok* bestätigen.  
→ Sie sind mit dem Teilnehmer verbunden, der Sie sucht.

### **Hinweis:**

Einen Sucher können Sie auch mit dem Funktionscode \*82 beantworten.

## ■ Zentralwecker beantworten

Über den Zentralwecker hören Sie entweder Ihr persönliches Rufmuster oder das allgemeine Ringsignal. Anrufe mit dem Ziel Zentralwecker können über eine externe Zusatzeinrichtung optisch oder akustisch signalisiert werden. Der Anruf kann an einem beliebigen Endgerät entgegengenommen werden.

Fragen Sie Ihren Systembetreuer, ob ein Zentralwecker eingerichtet ist.

Sie können von jedem internen Telefon antworten.

*Menü*



Foxtaste *Menü* drücken.

*Anrufmerkmale*



Zu *Anruf-Merkmale* blättern und Foxtaste *Auswählen* drücken.

*Übernehmen*



Zu *Übernehmen* blättern und mit Foxtaste *Ok* bestätigen.

*Zentralwecker*



Zu *Zentralwecker* blättern und mit Foxtaste *Ok* bestätigen.

<Rufnummer>



Ihre eigene interne Rufnummer eingeben und mit Foxtaste *Ok* bestätigen.  
→ Sie sind mit dem Teilnehmer verbunden, der Sie sucht.

### Hinweis:

Einen Zentralwecker können Sie auch mit dem Funktionscode \*83 beantworten.

## ■ Diskretruf aktivieren/deaktivieren

Sie möchten nicht durch den Ruf Ihres Telefons gestört werden. Sie möchten das Telefon aber auch nicht ausschalten.


Als Alternative zum gewohnten Ruf bietet das Telefon den Diskretruf. Wenn Sie Diskretruf aktiviert haben, ruft das Telefon nur ein einziges Mal.

Die Funktion muss auf eine Fox- oder Funktionstaste gelegt werden (siehe Kapitel "[Tasten konfigurieren](#)", Seite 56).



### Im Ruhezustand:

Funktionstaste für <Diskretruf> drücken.

→  wird angezeigt.

## ■ Unterdrücken der Rufnummer-Anzeige beim Angerufenen

Sie möchten verhindern, dass ein Angerufener im öffentlichen Netz auf der Anzeige seines Telefones Ihre Rufnummer sieht.

Ihnen stehen zwei Möglichkeiten zur Verfügung:

- Wenn Sie möchten, dass die Rufnummer nie angezeigt wird, stellen Sie *Rufnummerunterdrückung permanent* ein.
- Wenn Sie nur bei bestimmten Anrufen die Anzeige Ihrer Rufnummer unterdrücken möchten, wählen Sie vor der Wahl der Rufnummer die Funktion *Rufnummerunterdrückung pro Anruf*.

Die Funktion muss auf eine Fox- oder Funktionstaste gelegt werden (siehe Kapitel "[Tasten konfigurieren](#)", Seite 56).

Sie können die Funktion auch mit einem Funktionscode ausführen (siehe "User's Guide \*/# Procedures as of I7.1").



### Vor dem Gespräch:

Funktionstaste für <Rufnummerunterdrückung> drücken.

### Hinweise:

- Rufnummerunterdrückung funktioniert nur bei externen Anrufen.
- Dieses Leistungsmerkmal ist abhängig vom Leistungsangebot Ihres Netzbetreibers.

## ■ Belästigungsanruf verfolgen

Sie werden durch einen Anruf bedroht oder belästigt. Sie möchten den Anrufer identifizieren.

Mit der Funktion Fangen (*MCID*: Malicious Call Identification) registriert der Netzbetreiber folgende Gesprächsdaten: Ihre Rufnummer, Rufnummer des Anrufers sowie Datum und Uhrzeit des Anrufs.

Fangen (*MCID*) muss von Ihrem Netzbetreiber freigeschaltet sein. Er sagt Ihnen, wie Sie an die registrierten Gesprächsdaten gelangen.

Die Funktion muss auf eine Fox- oder Funktionstaste gelegt werden (siehe Kapitel "[Tasten konfigurieren](#)", Seite 56).



### Im Gespräch:

Funktionstaste für Fangen (*MCID*) drücken.



Nach dem Gespräch nicht auflegen und während Besetztton Funktionstaste für Fangen (*MCID*) drücken.

## Leitungstasten

*In diesem Abschnitt erfahren Sie, welche Möglichkeiten Ihr Telefon bietet, wenn Ihnen Ihr Systembetreiber eine oder mehrere konfigurierbare Tasten als Leitungstasten zugewiesen hat. Leitungstasten machen Ihr Telefon zum Reihengerät.*

Eine Leitung hat eine Nummer, auf der ein externer oder interner Anruf erfolgen kann. An diese Leitung können ein oder in der Regel mehrere Telefone angeschlossen sein, zum Beispiel in einem Reisebüro alle Mitarbeiter, die als Reiseziel Europa bearbeiten. Die zur Leitung gehörende Leitungstaste zeigt durch die LED den Zustand der Leitung an und ermöglicht Ihnen, Anrufe anzunehmen, die auf dieser Leitung erfolgen.

Wenn beispielsweise Ebene 3 des Erweiterungsmoduls aktiviert ist und die Leitungstaste auf Ebene 1 einen Anruf erhält, wird dieser Anruf von der rot-blinkenden LED in Position 1 signalisiert.

Eine rote LED signalisiert einen externen Anruf, eine grüne einen internen Anruf.

Wenn Ihr Telefon eine oder mehrere Leitungstasten besitzt, dann ist die oberste der konfigurierbaren Tasten immer Ihre persönliche Leitungstaste.

## ■ Anruf auf Leitungstaste entgegennehmen

Sie werden auf einer oder mehreren Leitungstasten angerufen. Die Leitungstaste(n) blinken schnell. Sie möchten den Anruf auf einer Leitungstaste entgegennehmen.

Drücken Sie auf die Leitungstaste mit dem Anruf, den Sie entgegen nehmen möchten. Wenn Sie ohne eine Leitungstaste zu drücken den Hörer abheben, sind Sie mit dem Anruf auf der Leitung der höchsten Priorität verbunden.



Leitungstaste doppelklicken.

→ Verbindung auf Leitung der höchsten Priorität.

## ■ Telefonieren über Leitungstaste

Sie möchten über eine Leitungstaste telefonieren.

Sie können über jede freie Leitungstaste telefonieren. Jede Leitungstaste besitzt ihre eigene Rufnummer, das heisst, beim Telefonieren übertragen Sie die zur aktiven Leitungstaste gehörige Rufnummer.

Gebühren werden getrennt nach Leitungstasten erfasst.



Rufnummer eingeben.



Leitungstaste doppelklicken.

→ Rufnummer wird gewählt.

## ■ Anruf auf Leitungstaste parken

Sie sind mit Ihrem Gesprächspartner über eine Leitungstaste verbunden und möchten ihn parken.

Sie können Ihren Gesprächspartner auf der aktuellen Leitungstaste parken.

*Parken*



Foxtaste *Parken* drücken.

→ Leitungstaste blinkt langsam.

**Geparkten Anruf zurückholen:**

Zugehörige Leitungstaste doppelklicken.

→ Sie sind wieder mit dem geparktem Gesprächspartner verbunden.



## ■ Aktive Leitung wechseln

Sie befinden sich in einem Gespräch und möchten einen Anruf auf einer anderen Leitungstaste entgegennehmen oder einen Anruf tätigen.

Sie können per Tastendruck die Leitung wechseln. Das aktive Gespräch wird automatisch lokal geparkt.



### Gespräch parken und Leitung wechseln:

Gewünschte Leitungstaste doppelklicken.

→ Aktives Gespräch wird geparkt. Gespräch der gewählten Leitung aktiv.



### Geparkten Anruf zurückholen:

Zugehörige Leitungstaste doppelklicken.

→ Sie sind wieder mit dem geparktem Gesprächspartner verbunden.

### Hinweis:

Sie können ein Gespräch auf einer Leitung zwischen zwei anderen Gesprächspartner nicht durch Drücken der zugehörigen Leitungstaste übernehmen.

## Funktionen über Fernbedienung einstellen

*In diesem Abschnitt erfahren Sie, wie Sie die Einstellungen Ihres Telefons ändern können, auch wenn Sie nicht direkt an Ihrem Telefon sind.*

Sie befinden sich nicht an Ihrem Arbeitsplatz und möchten von einem anderen Telefon aus Funktionen Ihres eigenen Telefons einstellen.

Viele Funktionen Ihres Telefons können Sie per Fernbedienung von einem anderen Telefon aus aktivieren/deaktivieren.

Die Fernbedienung wird mit einem bestimmten Funktionscode eingeleitet. Anschliessend müssen Funktionsbefehle und Funktionscode eingegeben werden.



### Fernbedienung von einem fremdem Telefon aus durchführen:

1. Funktionscode #36 eingeben.
2. Rufnummer Ihres Telefons eingeben.
3. Ihre PIN eingeben.
4. Funktionscode eingeben, um gewünschte Funktion zu aktivieren/deaktivieren.



Gesprächstaste drücken.

→ Bestätigungston ertönt.



Beendertaste drücken.

→ Funktion ist aktiviert/deaktiviert.

### Hinweis:

Die Werkseinstellung '0000' wird nicht akzeptiert. Ändern Sie die PIN zuerst wie im Kapitel "PIN ändern", Seite 50 beschrieben oder mit dem Funktionscode \*47 (siehe "User's Guide \*/# Procedures as of 17.1"). Wenn Sie Ihre PIN vergessen haben, kann der Systembetreuer diese wieder auf Werkseinstellung zurücksetzen.

---

# Telefon auf persönliche Bedürfnisse einstellen

*In den folgenden Abschnitten erfahren Sie, wie Sie die Grundeinstellungen des Telefons Ihren persönlichen Bedürfnissen anpassen können.*

---

<i>Rufeigenschaften einstellen (Audio) .....</i>	<i>48</i>
<i>Allgemeine Einstellungen .....</i>	<i>49</i>
<i>Schutz .....</i>	<i>52</i>
<i>Telefonbuch verwalten .....</i>	<i>53</i>
<i>Voice-Mail konfigurieren .....</i>	<i>55</i>
<i>Tasten konfigurieren .....</i>	<i>56</i>
<i>Leitungstasten konfigurieren .....</i>	<i>60</i>
<i>Funktionen formulieren .....</i>	<i>61</i>

---

## Rufeigenschaften einstellen (Audio)

In diesem Abschnitt erfahren Sie, wie Sie die Eigenschaften des Ruftons an Ihrem Telefon einstellen.

### ■ Ruflautstärke während des Rufs einstellen

Sie möchten die Lautstärke des Ruftons ändern.

Während der Rufton ertönt, können Sie die Ruflautstärke anpassen.



Verschieben Sie den Audioregler für Lautsprecher nach rechts (lauter) oder links (leiser).

### ■ Audiolautstärke im Gespräch einstellen

Sie möchten die Lautstärke von Mikrofon und Lautsprecher ändern, während Sie ein Gespräch führen.

Die neue Hörlautstärke bleibt auch nach Gesprächsende erhalten.



Verschieben Sie den Audioregler für Mikrofon nach rechts (lauter) oder links (leiser).



Verschieben Sie den Audioregler für Lautsprecher nach rechts (lauter) oder links (leiser).



## Allgemeine Einstellungen

In diesem Abschnitt erfahren Sie, welche weiteren Einstellungen Sie an Ihrem Telefon vornehmen können.

### ■ Sprache auswählen

Der Anzeige-Text erscheint nicht in der von Ihnen gewünschten Sprache.

Sie können eine andere Sprache auswählen. Der Menüpunkt, unter dem Sie die Sprache auswählen können, ist mit einem "\*" vor dem landessprachlichen Wort für Sprache gekennzeichnet, zum Beispiel "\*Language" für Englisch.

#### Hinweis:

Die Spracheinstellung der Applikation (nicht der Menüsprache) ist abhängig von der Spracheinstellung des Betriebssystems.

*Menü*



Foxtaste *Menü* drücken.

<\*Language>



Zu *\*Language* blättern und Foxtaste *Ändern* drücken.  
→ Eingestellte Sprache wird mit  angezeigt.

<Einstellwert>



Gewünschte Sprache auswählen und mit Foxtaste *Ok* bestätigen.  
→ Anzeige-Text erscheint in gewählter Sprache.

### ■ DTMF (Tonwahl) konfigurieren

Sie möchten entscheiden, ob die Tonwahl (DTMF) an Ihrem Telefon grundsätzlich ein- oder ausgeschaltet ist.

*Menü*



Foxtaste *Menü* drücken.

*Einstellungen*



Zu *Einstellungen* blättern und Foxtaste *Auswählen* drücken.

*Allgemein*



Zu *Allgemein* blättern und Foxtaste *Auswählen* drücken.

*DTMF*



Zu *DTMF* blättern und Foxtaste *Ändern* drücken.

<Einstellwert>






DTMF ein- oder ausschalten und mit Foxtaste *Ok* bestätigen.  
→ Einstellung ist gespeichert.

## ■ PIN ändern

Sie möchten die PIN ändern, mit dem Sie Ihr Telefon sperren/entsperren können (siehe Kapitel "Sperren Ihres Telefons", Seite 34 und "Entsperren Ihres Telefons", Seite 35).

Ab Werk ist die Ziffernkombination "0000" eingestellt, Sie können für Ihre neue PIN jede beliebige 2- bis 10- stellige Ziffernkombination auswählen.

Wenn Sie Ihre PIN vergessen haben, kann Ihr Systembetreuer diese wieder auf die Werkseinstellung zurücksetzen.

- Menü*  
 Foxtaste *Menü* drücken.
- Einstellungen*  
 Zu *Einstellungen* blättern und Foxtaste *Auswählen* drücken.
- Allgemein*  
 Zu *Allgemein* blättern und Foxtaste *Auswählen* drücken.
- PIN*  
 Zu *PIN* blättern und Foxtaste *Ändern* drücken.  
→ Anzeige zeigt *Alte PIN*.
- <Alte PIN>  
 Alte PIN eingeben und mit Foxtaste *Ok* bestätigen.  
→ Anzeige zeigt *Neue PIN*.
- <Neue PIN>  
 Neue PIN eingeben und mit Foxtaste *Ok* bestätigen.  
→ Anzeige zeigt *Bestätigung*.
- <Neue PIN>  
 Neue PIN nochmals eingeben und mit Foxtaste *Ok* bestätigen.  
→ Neue PIN ist gespeichert.

### Hinweise:

- Anzeige zeigt für jede Eingabe jeweils ein "\*".
- Die PIN können Sie auch mit dem Funktionscode \*47 (siehe "User's Guide \*/# Procedures as of I7.1") ändern.

## ■ Anzeige-Text für den Ruhezustand eingeben

Sie möchten den Text ändern, den Ihr Telefon im Ruhezustand anzeigt.

Zusätzlich zum Datum und Uhrzeit können Sie für den Anzeige-Text im Ruhezustand einen persönlichen Text eingeben.



Foxtaste *Menü* drücken.



Zu *Einstellungen* blättern und Foxtaste *Auswählen* drücken.



Zu *Allgemein* blättern und Foxtaste *Auswählen* drücken.



Zu *Ruhetext* blättern und Foxtaste *Ändern* drücken.

Text eingeben und mit Foxtaste *Ok* bestätigen.

→ Text ist gespeichert.

## ■ Kommunikationssystem identifizieren

Dieses Softphone kann an unterschiedlichen Aastra Kommunikationssystemen angeschlossen sein. Sie können sich anzeigen lassen, an welchem System Ihr Softphone angeschlossen ist.



Foxtaste *Menü* drücken.



Zu *Einstellungen* blättern und Foxtaste *Auswählen* drücken.



Zu *Allgemein* blättern und Foxtaste *Auswählen* drücken.



Zu *Eigene ID* blättern und Foxtaste *Auswählen* drücken.

→ Name, Rufnummer und Kommunikationssystem werden angezeigt.

## Schutz

In diesem Abschnitt erfahren Sie, wie Sie sich vor gewissen Anruftypen schützen können.

### ■ Anrufschutz/Anklopfen/Aufschalten/Durchsage/Umleiten

Sie möchten sich vor gewissen Anruftypen schützen.

Sie können einstellen, dass diese Funktionen auf Ihr Telefon nicht erlaubt sind. Fragen Sie Ihren Systembetreuer, ob diese Funktionen im System erlaubt ist.

*Menü*



Foxtaste *Menü* drücken.

*Einstellungen*



Zu *Einstellungen* blättern und Foxtaste *Auswählen* drücken.

*Schutz*



Zu *Schutz* blättern und Foxtaste *Auswählen* drücken.

<Schutz-Einstellung>



Zur gewünschten Schutz-Einstellung blättern und Foxtaste *Ändern* drücken.

<Einstellwert>



Gewünschte Einstellung auswählen und mit Foxtaste *Ok* bestätigen.  
→ Einstellung ist gespeichert.

#### **Hinweis:**

Einen aktivierten Schutz können Sie über *Menü* > *Aktivierte Merkmale* > Foxtaste *Deaktivieren* deaktivieren.

## Telefonbuch verwalten

In diesem Abschnitt erfahren Sie, wie Sie einen neuen Eintrag im Telefonbuch erstellen können und wie Sie einen Eintrag ändern oder löschen.

### ■ Neuen Telefonbucheintrag erstellen

Sie möchten eigene Rufnummern speichern.

Eigene Rufnummern können Sie im privaten Telefonbuch ablegen.



Telefonbuchtaste drücken.

*Private Kontakte*



Zu *Private Kontakte* blättern und Foxtaste *Auswählen* drücken.

Neu



Foxtaste *Neu* drücken.

*Name*



*Name* auswählen und Foxtaste *Ändern* drücken.

<Name>



Name des Teilnehmers eingeben und mit Foxtaste *Ok* bestätigen.  
→ Name ist gespeichert.

*Nummer*



*Nummer* auswählen und Foxtaste *Ändern* drücken.

<Nummer>



Rufnummer des Teilnehmers eingeben und mit Foxtaste *Ok* bestätigen.  
→ Rufnummer ist gespeichert.

## ■ Telefonbucheintrag bearbeiten oder löschen

Sie möchten eine Rufnummer bearbeiten, die Sie in Ihrem privaten Telefonbuch gespeichert haben.

### Hinweis:

Einträge in anderen Telefonbüchern können Sie nicht bearbeiten.



Telefonbuchtaste drücken.

*Private Kontakte*



Zu *Private Kontakte* blättern und Foxtaste *Auswählen* drücken.

<Eintrag>



### Eintrag ändern:

Gewünschten Eintrag auswählen und Foxtaste *Bearbeiten* drücken.

<Name>



Foxtaste *Ändern* drücken, Namen ändern und mit Foxtaste *Ok* bestätigen.

<Nummer>



Foxtaste *Ändern* drücken, Rufnummer ändern und mit Foxtaste *Ok* bestätigen.  
→ Daten sind gespeichert.

<Eintrag>



### Eintrag löschen:

Gewünschten Eintrag auswählen und Foxtaste *Löschen* drücken.  
→ Eintrag ist gelöscht.

## Voice-Mail konfigurieren

In diesem Abschnitt erfahren Sie, wie Sie Ihre Voice-Mail einstellen können.

### ■ Persönliche Begrüssung

Sie haben die Möglichkeit, bis zu 3 verschiedene Begrüssungen aufzusprechen. Ist keine persönliche Begrüssung aktiv oder keine vorhanden, wird automatisch die globale Begrüssung aktiviert, sofern diese aufgesprochen wurde. Für mehr Informationen wenden Sie sich an Ihren Systembetreuer.

*Menü*



Foxtaste *Menü* drücken.

*Voice-Mail*



Zu *Voice-Mail* blättern und Foxtaste *Auswählen* drücken.

<Begrüssung>



#### **Begrüssung aufsprechen:**

Gewünschte Begrüssung auswählen und Foxtaste *Aufsprechen* drücken.  
→ Sprechen Sie nun Ihren persönlichen Begrüssungstext.

<Begrüssung>



#### **Begrüssung abhören:**

Gewünschte Begrüssung auswählen und Foxtaste *Abhören* drücken.  
→ Sie können Ihren persönlichen Begrüssungstext kontrollieren und bei Bedarf nochmals neu aufsprechen.

<Begrüssung>



#### **Begrüssung auswählen:**

Gewünschte Begrüssung auswählen und mit Foxtaste *Ok* bestätigen.  
→ Die zuletzt aufgesprochene Ansage ist automatisch aktiv.

#### **Hinweise:**

- Wie Sie eine Umleitung auf Ihre Voice-Mail konfigurieren können, erfahren Sie im Kapitel "[Auf Voice-Mail umleiten](#)", Seite 32.
- Weitere Informationen zum Voice-Mail erfahren Sie in der "Bedienungsanleitung Voice-Mail-Systeme Ascotel® IntelliGate®".

## Tasten konfigurieren

In diesem Abschnitt erfahren Sie, wie Sie Rufnummern und Funktionen auf einer Foxtaste oder konfigurierbaren Taste speichern.

### ■ Verfügbare Tasten

Rufnummern oder Funktionen können Sie auf 2 verschiedenen Tasten speichern:

- auf einer konfigurierbaren Taste – zugänglich jederzeit
- direkt auf der Foxtaste – abrufbar nur in Ruhestellung

Sie können jede Taste mit einem bestimmten Typ belegen, so dass Sie mit einem Tastendruck eine Aktion auslösen können. Folgende Auswahl steht Ihnen zur Verfügung:






- Nummerntaste: Rufnummer speichern
- Funktionstaste: Funktion aktivieren / deaktivieren
- Teamtaste: Organisation in einem Team
- Leitungstaste: Reihenapparat einrichten (Leitungstasten müssen von Ihrem Systembetreuer eingerichtet werden).

Die Grösse und Farbe einer konfigurierbaren Taste können Sie über *Erweiterungsmodul* > Kontextmenü *Tastengrösse* oder *Erweiterungsmodul* > Kontextmenü *Farbe* verändern.

### ■ Rufnummer auf Taste speichern – Nummerntaste

Sie möchten eine häufig gebrauchte Rufnummer per Tastendruck aufrufen und nicht Ziffer für Ziffer eingeben müssen.

Auf jeder Foxtaste bzw. konfigurierbaren Taste des Erweiterungsmoduls können Sie eine Rufnummer inklusive Namen speichern. Die Taste wird dadurch zur Nummerntaste.

	<b>Rufnummer auf Foxtaste speichern:</b> Foxtaste <i>Menü</i> drücken.
	Zu <i>Einstellungen</i> blättern und Foxtaste <i>Auswählen</i> drücken.
	Zu <i>Tasten</i> blättern und Foxtaste <i>Auswählen</i> drücken.
	Zu <i>Foxtaste</i> blättern und Foxtaste <i>Auswählen</i> drücken.
	Gewünschte Foxtaste auswählen. → Anzeige zeigt Auswahl an Tastentypen.



## Nummerntaste



Zu **Nummerntaste** blättern und Foxtaste **Auswählen** drücken.  
→ Anzeige zeigt aktuelle Rufnummer.

<Nummer>



Foxtaste **Ändern** drücken, Rufnummer eingeben oder ändern und mit Foxtaste **Ok** bestätigen.  
→ Anzeige zeigt aktuellen Namen.

<Name>



Foxtaste **Ändern** drücken, Namen eingeben oder ändern und mit Foxtaste **Ok** bestätigen.  
→ Belegung ist gespeichert.



### Rufnummer auf konfigurierbarer Taste speichern:

Öffnen Sie das Kontextmenü des Telefonfensters und wählen Sie **Erweiterungsmodul** aus.

Wählen Sie die gewünschte Ebene, öffnen Sie das Kontextmenü mit der rechten Maustaste und wählen Sie **Taste hinzufügen** oder **Konfigurieren** aus.

→ Anzeige zeigt Auswahl an Tastentypen.

## Nummerntaste



Zu **Nummerntaste** blättern und Foxtaste **Auswählen** drücken.  
→ Anzeige zeigt aktuelle Rufnummer.

<Nummer>



Foxtaste **Ändern** drücken, Rufnummer eingeben oder ändern und mit Foxtaste **Ok** bestätigen.  
→ Anzeige zeigt aktuellen Namen.

<Name>



Foxtaste **Ändern** drücken, Namen eingeben oder ändern und mit Foxtaste **Ok** bestätigen.  
→ Belegung ist gespeichert.

## ■ Funktion auf Taste speichern – Funktionstaste

Sie möchten eine häufig gebrauchte Funktion – zum Beispiel "Anruf weiterschalten" – per Tastendruck aufrufen und nicht von Hand eingeben müssen. Üblicherweise ist die Funktion so zugeordnet, dass Sie:

Die LED zeigt den Zustand der Taste an:

- Rot: Funktion aktiviert.
- Grün: Funktion deaktiviert.

<lang>



### Funktion auf Foxtaste speichern:

Taste lang drücken.  
→ Anzeige zeigt Auswahl an Tastentypen.

## Funktionstaste



Zu **Funktionstaste** blättern und Foxtaste **Auswählen** drücken.  
→ Aktuell eingestellte Funktion wird mit  angezeigt.

<Funktion>



Gewünschte Funktion auswählen und Foxtaste **Auswählen** drücken.  
→ Weitere Benutzerführung ist abhängig von der Funktion (siehe Kapitel "Telefonieren mit Komfortfunktionen", Seite 18). Sobald Sie alle Einstellungen vorgenommen haben, ist die Funktion auf der Taste gespeichert.

### Hinweis:

Sie können neben den vorgegebenen Funktionen auch selber eine Funktion definieren. Mehr darüber erfahren Sie im Kapitel "Funktionsbefehle", Seite 61.

## Funktion auf konfigurierbarer Taste speichern:

Öffnen Sie das Kontextmenü des Telefonfensters und wählen Sie *Erweiterungsmodul* aus.

Wählen Sie die gewünschte Ebene, öffnen Sie das Kontextmenü mit der rechten Maustaste und wählen Sie *Taste hinzufügen* oder *Konfigurieren* aus.

→ Anzeige zeigt Auswahl an Tastentypen.

### Funktionstaste



Zu *Funktionstaste* blättern und Fokxtaste *Auswählen* drücken.

→ Aktuell eingestellte Funktion wird mit  angezeigt.

<Funktion>



Gewünschte Funktion auswählen und Fokxtaste *Auswählen* drücken.

→ Weitere Benutzerführung ist abhängig von der Funktion (siehe Kapitel "Telefonieren mit Komfortfunktionen", Seite 18). Sobald Sie alle Einstellungen vorgenommen haben, ist die Funktion auf der Taste gespeichert.

### Hinweis:

Sie können neben den vorgegebenen Funktionen auch selber eine Funktion definieren. Mehr darüber erfahren Sie im Kapitel "Funktionsbefehle", Seite 61.

## ■ Teampartner auf Taste speichern – Teamtaste

Sie möchten sich mit weiteren Mitgliedern in einem Team organisieren, um einerseits als Team ständig erreichbar sein, sowie die gegenseitige Stellvertretung zu gewährleisten. Sie können eine konfigurierbare Taste als Teamtaste konfigurieren und so einem Teampartner zuordnen. Eine Teamtaste wird pro Teammitglied konfiguriert und ermöglicht Ihnen:

- sich mit einem einfachen Tastendruck gegenseitig anzurufen;
- einen ankommenden Anruf für ein anderes Teammitglied durch einfachen Tastendruck anzunehmen;
- zu wählen, ob zusätzlich zur blinkenden Teamtaste ein Ruf ertönt, wenn ein Teampartner angerufen wird. Für den Rufton können Sie eine Rufverzögerung konfigurieren;
- zwischen direkter Annahme durch automatisches Freisprechen, Abheben des Hörers und Drücken der Teamtaste auszuwählen.

Folgende Audio-Einstellungen sind möglich: *Ruf*, *Melodie*, *Geschwindigkeit*, *Beantworten*.

### Hinweise:

- Eine Teamtaste kann nur auf eine konfigurierbare Taste gelegt werden.
- Wie Sie eine Teamtaste nutzen, erfahren Sie im Kapitel "Teamtaste verwenden", Seite 36.



### Teamtaste



Öffnen Sie das Kontextmenü des Telefonfensters und wählen Sie *Erweiterungsmodul* aus.

Wählen Sie die gewünschte Ebene, öffnen Sie das Kontextmenü mit der rechten Maustaste und wählen Sie *Taste hinzufügen* oder *Konfigurieren* aus.

→ Anzeige zeigt Auswahl an Tastentypen.

Zu *Teamtaste* blättern und Fokxtaste *Auswählen* drücken.

→ Anzeige zeigt die aktuelle Rufnummer.

<Rufnummer>



Rufnummer eingeben oder ändern und mit Foxtaste *Ok* bestätigen.

→ Anzeige zeigt die Eigenschaften, mit welcher Sie die Teamtaste konfigurieren können.

<Audio-Einstellung>



Zur gewünschten Audio-Einstellung blättern und Foxtaste *Ändern* drücken.

<Einstellwert>



Gewünschte Einstellung auswählen und mit Foxtaste *Ok* bestätigen.

→ Einstellung ist gespeichert.

### Hinweis:

- Einstellmöglichkeiten für Ruf: *Aus* für keinen Rufton, *Ein* für sofortigen Rufton und Rufton *Nach10s*, *Nach20s* und *Nach30s* und mit Foxtaste *Ok* bestätigen.
- Mit Foxtaste *Test* können Sie die Einstellung jeweils anhören.

*Beantworten*



### Beantwortungsmodus einstellen:

Zu *Beantworten* blättern und Foxtaste *Ändern* drücken.

<Einstellwert>



Ändern der Einstellungen, mit denen Sie einen Anruf annehmen: *Taste* für Annahme des Gesprächs durch Drücken der Leitungstaste, *Hörer* für Annehmen durch Abheben des Hörers und *Freisprechen* für automatische Annahme durch Freisprechen und mit Foxtaste *Ok* bestätigen.

→ Einstellung ist gespeichert.

### Hinweise:

- Die Einstellungen *Hörer* und *Freisprechen* funktionieren nur mit eingeschaltetem Rufsignal.
- Wenn Sie *Beantworten* durch *Hörer* oder *Freisprechen* gewählt haben, müssen Sie zusätzlich die *Priorität* bestimmen, wobei 1 die höchste und 8 die niedrigste Priorität bedeutet:

*Priorität*



### Priorität einstellen:

Gewünschte Priorität von 1 - 8 auswählen und mit Foxtaste *Ok* bestätigen.

→ Einstellung ist gespeichert.

## ■ Taste löschen

Sie möchten die Belegung einer konfigurierbaren Taste löschen.

Dazu steht Ihnen die Funktion *Keine Funktion* zur Verfügung.

<lang>



### Foxtaste löschen:

Foxtaste lang drücken.

→ Anzeige zeigt Tastentyp.

*Keine Funktion*



Zu *Keine Funktion* blättern und mit Foxtaste *Ok* bestätigen.

→ Konfiguration der Taste ist gelöscht.

### Konfigurierbare Taste löschen:

Öffnen Sie das Kontextmenü des Telefonfensters und wählen Sie *Erweiterungsmodul* aus.

Wählen Sie die gewünschte Ebene, öffnen Sie das Kontextmenü mit der rechten Maustaste und wählen Sie *Konfigurieren* aus.

→ Anzeige zeigt Auswahl an Tastentypen.

*Keine Funktion*



Zu *Keine Funktion* blättern und mit Foxtaste *Ok* bestätigen.

→ Konfiguration der Taste ist gelöscht.

## Leitungstasten konfigurieren

In diesem Abschnitt erfahren Sie, wie Sie die Einstellungen Ihrer Leitungstasten Ihren persönlichen Bedürfnissen anpassen. Ihr Systembetreuer bestimmt, ob Ihr Telefon Leitungstasten hat.

### ■ Verhalten einer Leitungstaste einstellen

Sie möchten das Verhalten einer Leitungstaste einstellen für den Fall, dass Sie auf dieser Leitungstaste angerufen werden.

Sie können wählen, ob zusätzlich zur blinkenden Leitungstaste ein Ruf ertönt, wenn auf einer Leitungstaste angerufen wird. Für den Rufton können Sie eine Rufverzögerung konfigurieren.

Folgende Audio-Einstellungen sind möglich: *Ruf*, *Melodie*, *Geschwindigkeit*, *Beantworten*.

#### Hinweise:

- Eine Leitungstaste kann nur auf eine konfigurierbare Taste gelegt werden.
- Wie Sie eine Leitungstaste nutzen, erfahren Sie im Kapitel "Telefonieren über Leitungstaste", Seite 45.

Öffnen Sie das Kontextmenü des Telefonfensters und wählen Sie *Erweiterungsmodul* aus. Wählen Sie die gewünschte Ebene, öffnen Sie das Kontextmenü mit der rechten Maustaste und wählen Sie *Taste hinzufügen* oder *Konfigurieren* aus.

→ Anzeige zeigt Leitungstaste und die Eigenschaften, mit welcher Sie die Leitungstaste konfigurieren können.

<Audio-Einstellung>



Zur gewünschten Audio-Einstellung blättern und Foxtaste *Ändern* drücken.

<Einstellwert>



Gewünschte Einstellung auswählen und mit Foxtaste *Ok* bestätigen.

→ Einstellung ist gespeichert.

#### Hinweis:

- Einstellmöglichkeiten für Ruf: *Aus* für keinen Rufton, *Ein* für sofortigen Rufton und Rufton *Nach10s*, *Nach20s* und *Nach30s* und mit Foxtaste *OK* bestätigen.
- Mit Foxtaste *Test* können Sie die Einstellung jeweils anhören.

*Beantworten*



#### Beantwortungsmodus einstellen:

Zu *Beantworten* blättern und Foxtaste *Ändern* drücken.

<Einstellwert>



Ändern der Einstellungen, mit denen Sie einen Anruf annehmen: *Taste* für Annahme des Gesprächs durch Drücken der Leitungstaste, *Hörer* für Annehmen durch Abheben des Hörers und *Freisprechen* für automatische Annahme durch Freisprechen und mit Foxtaste *Ok* bestätigen.

→ Einstellung ist gespeichert.

#### Hinweise:

- Die Einstellungen *Hörer* und *Freisprechen* funktionieren nur mit eingeschaltetem Rufsignal.
- Wenn Sie *Beantworten* durch *Hörer* oder *Freisprechen* gewählt haben, müssen Sie zusätzlich die *Priorität* bestimmen, wobei 1 die höchste und 8 die niedrigste Priorität bedeutet.

*Priorität*



#### Priorität einstellen:

Gewünschte Priorität von 1 - 8 auswählen und mit Foxtaste *Ok* bestätigen.

→ Einstellung ist gespeichert.

## Funktionen formulieren

In diesem Abschnitt erfahren Sie, wie Sie mit Hilfe der Funktionsbefehle eine individuelle Funktion, zum Beispiel Anrufumleitung, aktivieren oder auf einer Taste speichern.

### ■ Funktionsbefehle

Mit den Funktionsbefehlen formulieren Sie eine Funktion nach Ihrem persönlichen Bedürfnis. Eine Funktion kann aus einem oder mehreren Funktionsbefehlen und Funktionscodes sowie der Rufnummer bestehen. Sie können eine Funktion direkt ausführen oder auf einer Funktionstaste speichern (Funktion *konfigurierbar* auswählen).

**Tab. 1 Folgende Funktionsbefehle sind verfügbar:**

"A"	Leitung mit höchster Priorität belegen
"I"	Leitung belegen
"X"	Verbindung abbauen
"P"	1 Sekunde Pause vor nächster Aktion
"N"	In Wahlvorbereitung eingegebene Rufnummer einsetzen
."	Steuertasten-Funktion (vorgeschaltete Anlage)
"Z"	DTMF-Modus (Tonwahl) aktivieren/deaktivieren
"R"	Zuletzt gewählte Rufnummer einsetzen
"Y"	Verbindung abbauen und Leitung wieder belegen

**Tab. 2 Beispiele, wie Sie eine Funktion formulieren können:**

"IR"	Leitung belegen ("I"), zuletzt gewählte Rufnummer wählen ("R")
"I201"	Leitung belegen ("I") und Rufnummer 201 wählen
"I*21201X"	Leitung belegen ("I"), Anrufumleitung ("*21") auf Rufnummer 201 aktivieren, Verbindung abbauen ("X")
	<p><b>Hinweise:</b></p> <ul style="list-style-type: none"> <li>• Funktionen, die nicht über das Menü angeboten werden, können Sie mit Funktionscodes (siehe "User's Guide */# Procedures as of I7.1") aktivieren.</li> <li>• Einen Funktionscode können Sie direkt eingeben oder auf einer Taste speichern.</li> <li>• Einige Funktionscodes können Sie nur ausführen, wenn die gleiche Funktion nicht auch über das Menü bedienbar ist.</li> <li>• Einige Funktionscodes stehen je nach System und Softwareversion nur beschränkt zur Verfügung.</li> <li>• Eine Liste aller Funktionscodes finden Sie unter <a href="http://www.aastra.com/docfinder">http://www.aastra.com/docfinder</a> ("User's Guide */# Procedures as of I7.1").</li> </ul>

---

# Weitere Informationen

*In den folgenden Abschnitten erfahren Sie nützliche Angaben zu Ihrem Telefon.*

---

<i>Deklaration Open-Source-Software .....</i>	<b>63</b>
---	-----------

---

# Deklaration Open-Source-Software

## ■ Hinweise zu Open-Source-Software

Dieses Produkt enthält Open-Source-Software von Drittanbietern, die den GNU-Lizenzbestimmungen GPL (GNU General Public License) und LGPL (GNU Library/Lesser General Public License) unterliegen.

Die Lizenztexte der GPL- and LGPL , sowie der Source-Code der unten aufgeführten Software-Teile, sind verfügbar unter <http://www.aastra.com/docfinder> (Dokumenttyp "Public GNU source").

Die Lizenztexte der GPL- and LGPL sind ausserdem im Endgerät selber abgelegt und können über das eingebaute Web-Interface eingesehen werden (URL: <IP-Adresse Ihres Systemendgerätes>.

Bitte lesen Sie den genauen Wortlaut, um sich über Ihre Rechte bezüglich der besagten Lizenzen zu informieren.

Dieses Produkt enthält folgende Software, die den GPL-Bestimmungen unterliegen:

- Linux kernel, verfügbar unter <http://www.kernel.org/>
- Busybox, verfügbar unter <http://www.busybox.net/>

Dieses Produkt enthält folgende Software, die den LGPL-Bestimmungen unterliegen:

- ucLibc, verfügbar unter <http://www.uclibc.org/>

<b>A</b>	
Aastra 2380ip einrichten .....	12
Aastra 2380ip starten .....	11
Abweisen .....	37
Abwesendtaste .....	3, 30
Abwesenheit organisieren .....	30
Anklopfen .....	52
Anklopfen beantworten .....	24
Anklopfen bei internem Teilnehmer .....	24
Anruf abweisen während Rufphase .....	37
Anruf auf Leitungstaste entgegennehmen .....	45
Anruf entgegennehmen .....	16
Anruf übernehmen .....	39
Anruf umleiten .....	30
Anruf weiterleiten während Rufphase .....	37
Anruf weiterschalten .....	31
Anrufliste .....	20, 21
Anrufschutz .....	52
Anrufumleitung .....	30, 32, 33
Anzeige-Symbole .....	5
Anzeige-Symbole (Erweiterungsmodul) .....	5
Anzeige-Text für Ruhezustand .....	51
Audio .....	48
Audiolautstärke einstellen .....	48
Auf eine Nachricht umleiten .....	33
Auf Voice-Mail umleiten .....	32
Aufschalten .....	52
<b>B</b>	
Bedienung (Allgemein) .....	14
Bedienung (Erweiterungsmodul) .....	14
Bedienungselemente (Erweiterungsmodul) .....	4
Bedienungselemente (Telefon, Wahlblock) .....	3
Beendertaste .....	3
Belästigungsanruf verfolgen .....	44
Benutzerinformationen .....	6
Bluetooth-Gerät .....	12
<b>D</b>	
Diskretruf aktivieren/deaktivieren .....	43
Dokumenteninfo .....	7
DTMF (Tonwahl) .....	49
DTMF (Tonwahl) aktivieren/deaktivieren .....	40
DTMF (Tonwahl) konfigurieren .....	49
Durchsage .....	52
Durchsage empfangen .....	26
Durchsage starten .....	25
<b>E</b>	
Einstellungen (Allgemein) .....	12
Einstellungen (Anmeldeprofile) .....	13
Einstellungen (Audio) .....	12
Einstellungen (Rufausgabe) .....	13
Einstellungen (Tastenkombinationen) .....	14
Entsperren .....	35
Erweiterungsmodul .....	14
<b>F</b>	
Fangen (MCID - Malicious Call Identification) .....	44
Fernbedienung .....	46
Foxtaste .....	3
Funktion auf Taste speichern .....	57
Funktionen formulieren .....	61
Funktionsbefehle .....	61
Funktionstaste .....	4, 57
Funktionsumfang .....	7
<b>G</b>	
Gebühren .....	16, 26, 40
Gespräch beenden .....	16
Gesprächsdauer .....	16
Gesprächspartner weiterverbinden .....	28
Gesprächstaste .....	3
GNU-Lizenzbestimmungen .....	63
<b>H</b>	
Headset .....	12
Hilfe .....	14
<b>I</b>	
Installationsvoraussetzungen .....	10
<b>J</b>	
Journaltaste .....	3
<b>K</b>	
Kommunikationssystem .....	51
Konferenzgespräch .....	28
Konfigurierbare Taste .....	4
Kontextmenü .....	3, 4
Korrekturtaste .....	3
Kurzmodus .....	3
<b>L</b>	
Lautstärkeregler .....	3
LED-Anzeige .....	4
Leitung wechseln .....	46
Leitungstaste .....	4
Leitungstaste konfigurieren .....	60
Leitungstasten .....	44
<b>M</b>	
Makeln .....	27
MCID .....	44
Media-Gerät .....	12



<b>N</b>	
Navigationstaste .....	3
Nummertaste .....	4, 56
<b>O</b>	
Open-Source-Software .....	63
Organisation im Team .....	36
<b>P</b>	
Pager (Sucher) .....	42
Parken .....	29
Parken auf Leitungstaste .....	45
Personensuchanlage .....	41
Persönliche Begrüssung .....	55
PIN ändern .....	50
Privatanruf mit PIN .....	26
<b>R</b>	
Reihenapparat .....	44
Rückfrage im Gespräch .....	27
Rückruf anfordern .....	23
Rückruf beantworten .....	24
Rufeigenschaften einstellen .....	48
Ruflautstärke einstellen .....	48
Rufnummer auf Taste speichern .....	56
Rufnummerunterdrückung .....	43
Rufweitschaltung .....	31
<b>S</b>	
Schutz .....	52
Sicherheitshinweise .....	6
Sperren .....	34
Sprache wählen .....	49
Suchen über Personensuchanlage .....	41
Sucher .....	41, 42
Sucher beantworten .....	42
<b>T</b>	
Taste löschen .....	59
Tasten konfigurieren .....	56
Teampartner anrufen .....	36
Teampartner auf Taste speichern .....	58
Teampartner vertreten .....	36
Teamtaste .....	4, 58
Teamtaste verwenden .....	36
Telefonbuch .....	19, 20
Telefonbucheintrag bearbeiten .....	54
Telefonbucheintrag erstellen .....	53
Telefonbucheintrag löschen .....	54
Telefonbuchtaste .....	3
Telefonhörer .....	12
Telefonieren .....	15
Telefonieren an einem Fremdapparat .....	40
Telefonieren mit Komfortfunktionen .....	18
Telefonieren über Leitungstaste .....	45
Testlizenz .....	10
Textmeldungen lesen .....	39
Textmeldungen senden .....	38
Tonwahl (DTMF) .....	40, 49
<b>U</b>	
Umleiten .....	52
Umleitung .....	30
Unterdrücken der Rufnummer .....	43
<b>V</b>	
Verbinden .....	28
Verfügbarkeit des Produkts .....	7
Verwendungszweck .....	6
Voice-Mail .....	32
Voice-Mail konfigurieren .....	55
Vollmodus .....	3
<b>W</b>	
Wählart DTMF .....	40
Wahlblock .....	3
Wählen .....	15
Wählen aus Anrufliste beantworteter Anrufe ..	21
Wählen aus Anrufliste unbeantworteter Anrufe	20
Wählen aus externen Telefonbüchern .....	20
Wählen aus Telefonbuch .....	19
Wählen mit konfigurierbarer Taste .....	22
Wählen mit Namen .....	19
Wählen mit Rufnummer .....	17
Wählen mit Wahlwiederholung .....	22
Wahlwiederholung .....	17, 22
Warenzeichen .....	7
Weiterleiten .....	37
<b>Z</b>	
Zentralwecker beantworten .....	42
Zusatzeinrichtungen .....	7

Ascotel® und IntelliGate® sind eingetragene Warenzeichen von Aastra.  
Technische Änderungen und Liefermöglichkeiten vorbehalten.  
Copyright © Aastra Telecom Schweiz AG



eud-10116/1.1 — 17.6 MIR2 — 06.2008